

# JOY TO GO

## FOR GENERATIONS TO COME



# TOIMITUSJOHTAJAN ESIPUHE

Meidän kaikkien rooli yksilöinä ja yrityksinä ilmastonmuutoksen torjumisessa on keskeinen sekä meille Selectassa että asiakkaillemme ja kuluttajillemme.

Selecta on olemassa tuodakseen ilon hetkiä kuluttajillemme miljoonia kertoja päivässä tarjoilemalla heille herkullisia ruokia ja juomia kellon ympäri, työpaikalla ja liikenteessä. Vastuullisuus on olennainen osa merkityksemme toteuttamista, sillä vastuullinen hankinta- ja jakeluketju varmistavat, että voimme vastata asiakkaidemme ja kuluttajiemme tarpeisiin nyt ja tulevaisuudessa.

Vuonna 2022 suunnittelimme ja toteutimme Pelican Rouge -kahvimerkin uudistamisen vastuulliseksi. Koska tuotemerkillä on yli 150 vuoden historia ja vuosittain kulutetaan yli 585 miljoonaa kuppia Pelican Rouge -kahvia, ymmärsimme, että tämä oli rohkea askel sekä taloudellisesti että kuluttajien näkökulmasta. Meillä on Selectalla pitkän aikavälin visio. Haluamme olla johtava toimija alallamme ja varmistaa, että teemme oikean asian heti. Täydellinen brändimuutos vuoden sisällä on meille uskomaton saavutus, jonka asiakkamme ja kuluttajat ovat ottaneet ilolla vastaan ja arvostavat Pelican Rougen uutta vastuullista lähestymistapaa.

Toinen vuoden 2022 saavutus oli toimintatapamme määrittäminen ajoneuvokannan sähköistämiseksi. Tapa, jolla jakelemme tuotteita asiakkaillemme, on erittäin tärkeä hiilijalanjälkemme pienentämisessä. Meillä oli kaksi kärkihanketta kahdessa Euroopan suurkaupungissa, Amsterdamissa ja Oslossa, joissa näytimme tietä kalustomme sähköistämiseksi. Asiakkamme ja yhteistyökumppanimme ottivat sähköajoneuvot erinomaisesti vastaan, ja ne ovat antaneet selkeän näytön sähköajoneuvojen merkityksestä liiketoiminnassamme. Ne ovat myös kannustaneet meitä jatkamaan ja vauhdittamaan pyrkimyksiämme sähköistää autokantamme kokonaan vuoteen 2030 mennessä.

Vastuullisuus on jatkossakin etusijalla kaikessa toiminnassamme - merkityksessämme, liiketoimintaprosesseissamme ja kulttuuriperiaatteissamme. Vuonna 2023 jatkamme nykyisten ohjelmien toteuttamista: otamme Pelican Rouge -tuotteet käyttöön useammille asiakkaille, laajennamme vaikutusmahdollisuuksiamme kahvin viljely-yhteisöissä maatilahankkeiden avulla ja sähköistämme edelleen ajokalustoamme hiilijalanjälkemme pienentämiseksi. Jatkamme myös ponnisteluja tavarantoimittajien kanssa vastuullisempien elintarvikepakkausten toimittamiseksi ja siirtymisessä kestmukeihin.

Keskitymme myös viestimään enemmän kuluttajillemme, jotta he olisivat tietoisia käyttämänsä tuotteiden vastuullisuudesta. Olemme päivittäin vuorovaikutuksessa asiakkaidemme ja kuluttajien kanssa noin 10 miljoonan hetken verran tuotteidemme kautta, ja jokainen hetki on tärkeä. Tavoitteenamme on tuoda toinen "ilon hetki", kun ihmiset tuntevat olonsa hyväksi siitä, että ostamansa tuote on tuotettu ja jaeltu vastuullisesti.

Olen innoissani siitä, mitä tulevaisuus tuo tullessaan, ja odotan innolla, että voimme jatkaa yhteistyötä asiakkaidemme, kumppaneidemme, osakkaidemme ja muiden sidosryhmien kanssa vuonna 2023. Näin voimme tehostaa vaikutusmahdollisuuksiamme, pienentää jalanjälkeämme ja varmistaa, että meillä on Joy To Go eli iloa matkassa - ei vain tänään, vaan myös tuleville sukupolville.



**Christian Schmitz**

Toimitusjohtaja, Selecta Group



**Marissa Célette**  
Strategia- ja vastuullisuusjohtaja, Selecta Group

# JOHDANTO STRATEGIA- JA VASTUULLI- SUUSJOHTAJA- JALTAMME

Selectalle on selvää, että vastuullisuus ei ole vain yhteiskunnan ja ympäristön kannalta oikeaa toimintaa, vaan se on myös olennainen osa laadukkaiden, kilpailukykyisten ja lisäarvoa tuottavien ratkaisujen tarjoamista asiakkaillemme ja kuluttajillemme.

Korostamme vastuullisuutta kaikilla liiketoimintamme osa-alueilla. Se on osa ONE Selecta -periaatteitamme, jotka on sisällytetty asiakkaiden kanssa käytäviin tarveanalyysikeskusteluihin, tavarantoimittajien kanssa laadittuihin suunnitelmiin, ja integroitu kaikkiin toimintoihimme sekä jakeluun.

Vastuullisuuden on oltava osa jokapäiväistä työskentelytapaa, jotta voimme saavuttaa merkittäviä tuloksia nopeutetussa tahdissa. Olemme asettaneet kunnianhimoiset tavoitteet saavuttaa nollahiilipäästöt Selectan toiminnoissa vuoteen 2030 mennessä, ja koko toimitusketjussamme vuoteen 2040 mennessä. Näiden tavoitteiden saavuttamiseksi investoimme telemetriaan ja sähköajoneuvoihin ja teemme perustavanlaatuisia muutoksia päivittäiseen reittisuunnitteluun ja toimintaamme. Työskentelemme aktiivisesti toimittajien kanssa hiilipäästöjen vähentämiseksi koko toimitusketjussamme, mukaan lukien uusiutuvan maatalouden tekniikoiden sisällyttäminen maatilatason ohjelmiimme kahviloilla.

Suurin saavutuksemme vuonna 2022 oli varmasti Pelican Rouge -kahvin uudelleenlansseeraus täysin vastuullisena tuotemerkkinä - RFA-sertifioinnilla, jäljitettävyydellä, kierrätettävillä pakkauksilla, hiilijalanjäljen pienentämiseen tähtäävillä ohjelmilla ja viljelijöitämme tukevilla maatilatason ohjelmilla. Onnistunut uudelleenlansseeraus oli osoitus Pelican Rouge -kahvipaahdion ja Selectan asiantuntijoiden intohimosta ja kovasta työstä, sillä he työskentelivät väsymättä tuodakseen uuden Pelican Rouge -kahvin kuluttajille ennätysajassa.

Vastuullisuusraportissamme korostetaan viime vuonna saavuttamiemme vaikutuksia eri painopistealueilla, terveellisemmistä valikoimista ja vastuullisemmista tuotteista, kuten Pelican Rouge -kahvista, hiilidioksidipäästöjen vähentämiseen autokannassamme ja kiinteistöissämme sekä monimuotoisuus- ja inklusio-ohjelman käynnistämiseen koko Selectassa. Tämä on tilaisuus ottaa askel taaksepäin ja katsoa, mitä olemme saaneet aikaan, kun jatkamme ponnisteluja kestävämmän huomisen puolesta.

# SELECTA KONSERNISTA

Selecta on Euroopan johtava elintarviketeknologiayritys, joka keskittyy tuomaan kuluttajille 10 miljoonaa ilon hetkeä joka päivä. Teemme tämän innovatiivisilla ratkaisuilla, maailmanluokan tuotemerkeillä ja parhaalla mahdollisella palvelulla niillä 16:lla Euroopan markkinalla, joilla toimimme. Olemme ylpeitä siitä, että voimme tuottaa iloa - yksi kahvi, yksi suupala ja yksi hymy kerrallaan.

## Olemassaolomme syy

Saada ihmiset tuntemaan olonsa hyväksi miljoonia kertoja päivässä tuomalla heille herkullisia ruokia ja juomia milloin tahansa, työpaikoilla ja tien päällä.

## Visiomme

Selecta on maailmanluokan tuotemerkkien maailmanluokan jakelija.

### Liiketoimintamme

Selecta Group on Foodtech-yritys, jonka pääkonttori on sijainnut Sveitsissä vuodesta 1957 ja jolla on Euroopan johtava reittipohjainen itsepalvelujakeluverkosto. Olemme erikoistuneet innovatiivisten ruokaratkaisujen ja maailmanluokan kahvibrändien tarjoamiseen työpaikoilla ja julkisissa tiloissa. Menestyksemme, jonka vuotuinen liikevaihto on 1,4 miljardia euroa, on 6 500 lahjakkaan ja omistautuneen työntekijämme ansiota, jotka tuottavat ilon hetkiä asiakkaillemme ja heidän kuluttajilleen joka ikinen päivä.

Vuodesta 2020 lähtien olemme muuttaneet Selectaa "ONE Selecta" -lähestymistavaksi 16 markkina-alueellamme. Yksi tärkeimmistä osatekijöistä on "glokaali" mallimme, jossa yhdistyvät konsernitason strategia ja paikallinen toteutus. Tämä lähestymistapa on mahdollistanut sen, että Selecta on siirtynyt kohti johdonmukaista ydinratkaisuvaikeimaa, pystynyt luomaan mittakaavan suhteissamme toimittajiin ja kumppaneihin sekä varmistamaan kriittisten vastuullisuusohjelmien, kuten telemetrian laajentamisen tai konsernin laajuisten koulutusalojen, toteutuksen. Vaikka keskitymme tämän lähestymistavan hyötyihin ja tehokkuuteen, ymmärrämme myös, että paikalliset erityistarpeet ja suhteet ovat edelleen tärkeitä. Esimerkiksi Foodies-ratkaisuihimme hankimme tuoreita elintarvikkeita paikallisilta ja alueellisilta toimittajilta, jotta toimitukset pysyvät lyhyinä ja tuotteet tuoreina.

Osa tätä ONE Selecta -lähestymistavan muutosta on ollut Selecta Belief system eli uskomusjärjestelmän käyttöönotto, joka on keskeinen osa liiketoimintaamme. Uskomusjärjestelmä perustuu siihen, että haluamme tuottaa miljoonia ilon hetkiä joka päivä, ja siinä korostetaan, mitä meidän on mielestämme tehtävä joka päivä, jotta tarkoituksemme toteutuisi. Se alkaa siitä, että ymmärrämme perusteellisesti asiakkaidemme ja kuluttajiemme tarpeita, jotta voimme tarjota räätälöityjä ratkaisuja, jotka vastaavat näihin tarpeisiin. Kun ratkaisut ovat valmiina, Selectan tehtävänä on tarjota alan johtavaa palvelua. Uskomme, että se onnistuu vain, jos vastaamme kaikkiin tiedusteluihin 24 tunnin kuluessa ja tarjoamme ratkaisut 48 tunnin kuluessa. Näillä toimilla olemme varmoja siitä, että asiakaspysyvyys on 100 % ja meillä on mahdollisuus samalla kasvattaa nykyisiä asiakkuuksia ja voittaa uusia. Tähän pyrimme joka päivä.

## ONE SELECTA BELIEF SYSTEM RITUAL

- **Uskomme** miljoonien ilon hetkien toimittamiseen joka päivä.
- **Uskomme** Joy-tarveanalyysin tekemiseen, joka auttaa ratkaisemaan asiakkaidemme ja kuluttajien tarpeet
- **Uskomme** innovatiivisiin ratkaisuihin ja palveluihin, jotka luovat iloisia kokemuksia ja hetkiä koska ymmärrämme asiakkaidemme tarpeet
- **Uskomme** alan johtavaan palveluun, kun vastaamme kaikkiin tiedusteluihin 24 tunnin kuluessa ja tarjoamme ratkaisuja 48 tunnin kuluessa.
- **Uskomme** 100 % asiakaspysyvyyteen, nykyisten asiakkuuksien kasvattamiseen sekä uusien voittamiseen.

## Innovatiiviset ratkaisumme

Kehitämme jatkuvasti innovaatioita, jotka vastaavat asiakkaidemme ja kuluttajien muuttuviin tarpeisiin. Olipa kyse itsepalveluruokalan korvaamisesta, tukkutoimituksista, tuoreesta ruoasta tai laadukkaista kahvihetkidistä, pyrimme tuomaan asiakkaillemme sopivan ratkaisun.

Yksi innovatiivisista ratkaisuistamme on Foodies, joka tarjoaa valtavan valikoiman tuoreita ja ravitsevia vegaanisia ja kasvipohjaisia ruokia. Se on modulaarinen konsepti, jonka koko ja ominaisuudet voidaan räätälöidä kullekin asiakkaalle sopiviksi. Täysin itsepalveluperiaatteella toimiva 24/7-ruoka- ja juomapalvelu täydentää nykyaikaisia toimitiloja. Pienemmässä mittakaavassa tarjoamme Foodies Grab & Go -palvelun, joka tarjoaa tuoreita juomia ja terveellisiä välipaloja älyjääkaapeista ja tarjoaa terveellisemmän vaihtoehdon tavanomaisille myyntiautomaateille. Grab & Go tarjoaa myös lämpimän höyryruokaratkaisun - terveellisiä, tuoreita ja kuumia aterioita alle minuutissa.

Kahviratkaisumme pitävät kaikki tyytyväisinä ja virkeinä, ja ne on räätälöity asiakkaidemme tarpeisiin tien päällä tai työpaikalla. Tarjoamme laajan valikoiman vaihtoehtoja pieniin toimistoihin tarkoitetuista pöytäkahvilaitteista suurempiin kahvihuoneisiin tarkoitettuihin papukahvikoneisiin ja suuriin toimistoihin tarkoitettuihin kahvikoneisiin. Kaupalliseen käyttöön tarjoamme barista-tyylisiä koneita erinomaista kahvikokemusta varten. Näitä koneratkaisuja täydentää kahvinurkkaus, joka päivittää kahvikoneen moderniksi tilaksi kahvitaukoa varten. Kahviratkaisujemme ohella tarjoamme myös kattavan teevalikoiman ja vesiratkaisuja, joista saa viileää, raikasta ja suodatettua vettä.

Klassiset myyntiautomaattiratkaisumme ja nykyaikaisemmat älykkäät myyntiautomaattiratkaisumme tarjoavat laajan valikoiman tunnettujen tuotemerkkien maukkaita ja terveellisiä välipaloja sekä kuumia ja kylmiä juomia. Uusi Snack Market -konseptimme - edullinen ja vähän energiaa kuluttava vaihtoehto verrattuna klassisiin myyntiautomaatteihin - tarjoaa laajan valikoiman välipaloja ja juomia koska hyllyihin sopii yhä useampi tuotekoko ja -muoto.



## Brändimme

Olemme ylpeitä tuotteistamme ja tarvikkeistamme. Hankimme tuotteita tunnetuilta A-brändikumppaneilta, mukaan lukien maailmanlaajuiset ja paikalliset toimittajat, jotka toimittavat meille kuumia ja kylmiä juomia, välipaloja, tuoreita elintarvikkeita, kertakäyttö- ja muita tuotteita.

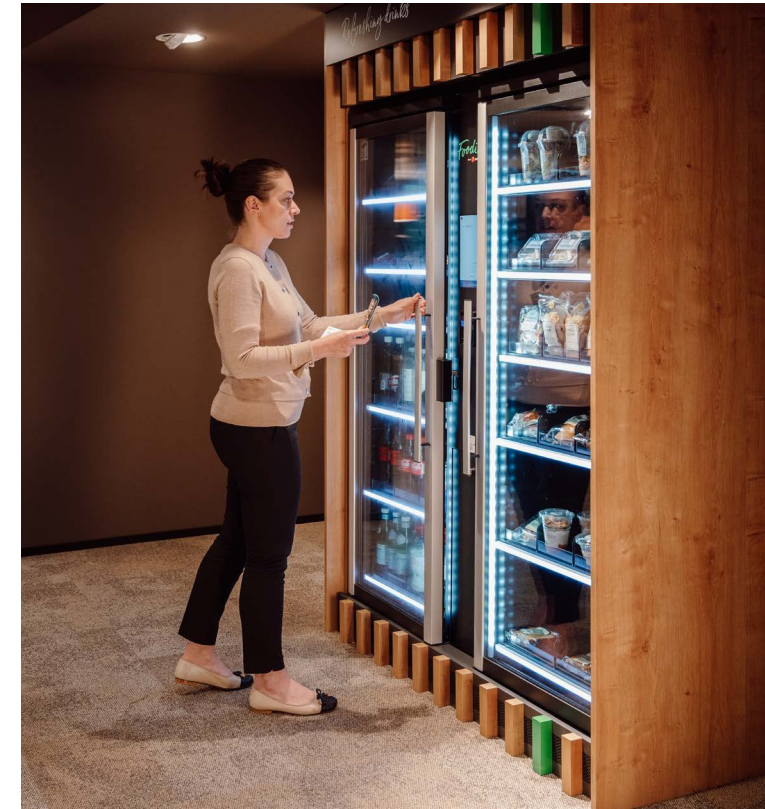
Tarjoamme korkealaatuista kahvia kaikilla markkina-alueillamme omien tuotemerkkien ja kahvikumppanuuksien kautta. Omat tuotemerkkimme - Pelican Rouge ja Miofino - valmistetaan Alankomaissa sijaitsevassa Pelican Rouge Coffee Roasters -paahittamossamme. Pelican Rouge erottuu edukseen täysin vastuullisella kahvilla ja asiantuntemuksellaan pavusta baristaksi: hankinnasta ja paahattamisesta sekoittamiseen ja tarjoiluun.

Olemme myös yhteistyössä johtavien maailmanlaajuisten kahvimerkkien, kuten Starbucksin, Lavazzan, Nescafé'n ja Zoégasin kanssa. We Proudly Serve Starbucks® Coffee -ohjelmamme tarjoaa automaattisen itsepalveluvaihtoehdon, ja laajan valikoiman Starbucks-juomia työpaikalle tai tien päälle. Vastaavasti Nescafé social hub -ohjelma mahdollistaa työpaikoille ylellisen kahvikokemuksen. Kumppanuutemme Lavazzan kanssa tarjoaa laajan valikoiman Lavazza-kahviratkaisuja kaikenkokoisille asiakkaille, mukaan lukien "Lavazza Everyday" -konsepti suurille toimipaikoille ja suurelle käyttäjäkunnalle.

Kaikki valikoimamme kahvimerkit sisältävät myös vastuullisia vaihtoehtoja, kuten Reilu Kauppa ja Rainforest Alliance. Tavoitteenamme on kasvattaa sertifioitujen kahvien osuutta, ja tämä perustuu vuonna 2022 tehtyyn työhömme Pelican Rouge -kahvirähdin täydellisen sertifiointin saavuttamiseksi.

Meillä on kumppanuuksia kahvin lisäksi myös muissa tuoteryhmissä. Teemme aktiivisesti yhteistyötä parhaiden A-brändien, kuten Marsin, Coca-Colan ja Red Bullin kanssa. Näin voimme tuoda heidän rakastettu tuotteensa kuluttajille.

Foodies-mikromarkettiratkaisuissamme teemme yhteistyötä valittujen markkinoiden johtavien vähittäiskauppioiden kanssa, kuten Coop Sveitsissä, Albert Heijn Alankomaissa ja Delhaize Belgiassa. Näiden vähittäiskaupan kumppanuuksien ansiosta voimme tarjota tuoreita ja ravitsevia ruokaratkaisuja paikallisilta huipputoimijoilta ja varmistaa lyhyen toimitusketjun.





## Keskeiset tiedot ja luvut

Läsnä

**16** maassa eri puolilla Eurooppaa

**365k** asennusta

**€ 1,4** miljardin liikevaihto

**10**  
MILJOONAA  
ILON HETKEÄ  
JOKA PÄIVÄ

**6,500**  
intohimoista työntekijää  
ja osakasta

### Asiakkaamme

Asiakkaidemme tarpeet ohjaavat työtämme, ja ne ovat toimintamme ytimessä. Olemme luoneet One Selecta Belief System -uskomusjärjestelmän varmistaaksemme, että ensimmäiseksi ymmärrämme asiakkaidemme liiketoiminnan tarpeet, minkä jälkeen pyrimme kehittämään räätälöityjä ratkaisuja, jotka tuovat iloa kuluttajillemme ruoka- ja juomaratkaisujemme avulla.

Asiakaskuntamme on laaja ja monipuolinen, ja siihen kuuluu sekoitus pieniä ja keskusuuria sekä suuria yrityksiä eri toimialoilta, kuten terveydenhuolto, koulutus, vähittäiskauppa, julkinen liikenne, huoltoasemat, hotellit, ravintolat ja kahvilat, tuotanto ja logistiikka.

### Hallintotapamme

Selecta Group on yksityinen osakeyhtiö. Hallintomme koostuu hallituksesta, operatiivisesta toimikunnasta (OpCo) ja konsernin laajuisista johtoryhmän foorumeista, jotka ovat ratkaisevia strategiamme toteuttamisen kannalta.

Selectan hallitus vastaa konsernin strategian, liiketoiminta- ja taloussuunnitelmien sekä tuloksen hyväksymisestä. Se valvoo virallisesti ylimpien johtajien nimeämisestä ja erottamisesta, hyväksyy merkittävät investointi- ja myyntipäätökset ja tarkastelee koko konsernin kriittisiä strategisia aloitteita. Hallitus ja sen tarkastusvaliokunta kokoontuvat säännöllisesti koko vuoden ajan.

OpCo koostuu konsernitason toiminnallisista johtajista, jotka raportoivat toimitusjohtajalle ja puheenjohtajalle ja ovat vastuussa Selecta-strategian ja -tarkoituksen toteuttamisesta. Konsernitason toiminnalliset johtajamme edustavat seuraavia alueita: Rahoitus, henkilöstö, teknologia, palvelu, kaupallinen toiminta, hankinta, strategia, vastuullisuus ja lakiasiat. Nämä johtajat vastaavat toiminnallisen strategian kehittämisestä ja toteuttamisesta konsernitasolla ja paikallisissa yksiköissä.

Selecta Leadership Council on foorumi, joka koostuu OpCo:n jäsenistä ja Selectan suurimpien markkinoiden johtajista. Neuvosto kokoontuu säännöllisesti virtuaalisesti sekä kasvotusten keskustelemaan kriittisistä aiheista koko organisaatiossa ja varmistaamaan One Selecta -strategian toteuttamisen kaikilla markkinoilla. Leadership Circle koostuu Leadership Counciliin jäsenistä sekä maiden johtoryhmistä ja konsernitason toimintojen edustajista, ja se vastaa keskeisten strategisten aloitteiden toteuttamisesta.

Vastuullisuuteen liittyvistä aiheista keskustellaan kaikilla näillä tasoilla, mutta päivittävät päätökset vastuullisuudesta tehdään OpCo-tasolla strategia- ja vastuullisuusjohtajan johdolla. Laajemmissa johtoryhmissä keskustellaan säännöllisistä päivityksistä ja toimenpiteistä. Lisäksi on perustettu erityisiä poikkeutoiminnallisia toimikuntia, joiden tehtävänä on lisätä vastuullisuutta koko konsernissa: vastuullisuuden verkosto, monimuotoisuutta ja inklusiota käsittelevä työryhmä sekä terveys- ja turvallisuustoimikunta.

Vastuullisuusaloitteiden toteuttamisesta vastaa strategia- ja vastuullisuusjohtaja yhdessä laajemman vastuullisuusverkoston kanssa. Vastuullisuusverkostoon kuuluu johtajia konsernin keskeisistä toiminnoista, kuten autokannasta tai kiinteistöistä vastuulliset, sekä markkinoiden edustajia. Verkosto antaa palautetta konsernin laajuisista vastuullisuusaloitteista, tukee paikallista toteutusta ja tunnistaa uusia ideoita, jotka ovat merkityksellisiä paikallisille asiakkaillemme ja kuluttajillemme. Markkinakohtaisia tarkasteluita tehdään myös säännöllisesti edistymisen seuraamiseksi ja laajempien aloitteiden toteuttamiseksi.

Toinen tärkeä ryhmä Selectassa on 170 työntekijöistä koostuvaa osakasta, joilla on pääomaosuus yrityksestä. Henkilöt, jotka edistävät ONE Selecta -muutosta, tekevät työtä muutoksen eteen ja osoittavat johtajuutta, voivat tulla yhtiön osakkajiksi. Tämä ainutlaatuinen rakenne antaa osakkaille lisävastuun Selectan periaatteiden, uskomusjärjestelmän ja muutosaloitteiden levittämisestä ja antaa heille vastineeksi mahdollisuuden hyötyä yrityksen onnistuneesta muutoksesta. Osakkaat tapaavat kuukausittain edistääkseen käynnissä olevia keskeisiä hankkeita.

# VASTUULLISUUTEEN PERUSTUVA LÄHESTYMISTAPAMME

Euroopan johtavana ruoka- ja juomaratkaisujen tarjoajana työpaikoilla ja liikkeellä, tuomme miljoonia ilon hetkiä ihmisille joka päivä. Vastuullisuus on olennainen osa liiketoimintaamme. Olemme kehittäneet jäsenllyyn lähestymistavan, jonka avulla pyrimme kohti parempaa tulevaisuutta yhteistyössä kumppaneidemme, asiakkaidemme, toimittajiemme ja muiden keskeisten sidosryhmien kanssa. Olemme yhdessä sitoutuneet neljään strategiseen painopistealueeseen, joilla voimme vaikuttaa myönteisesti.

<sup>1</sup> Konsernin laajuinen vastuullinen kestävä kehityksen lähestymistapa kehitettiin vuonna 2018 olennaisuusanalyysin perusteella, jota varten kuultiin sisäisiä ja ulkoisia sidosryhmiä. Olennaisuusmatriisi löytyy vuoden 2018 vastuullisuusraportista.

ONE Selecta on sitoutunut paitsi tarjoamaan korkealuokkaista palvelua myös tekemään sen vastuullisesti - ympäristöä, kuluttajia, yhteisöjä ja työntekijöitä kunnioittaen. Vuonna 2021 keskityimme vahvistamaan lähestymistapaamme vastuullisuuteen; tarkistimme painopistealueidemme rakenteen, tunnistimme tärkeät tunnusluvut kaikilla keskeisillä vaikutusalueilla ja asetimme selkeät tavoitteet. Lisäksi jatkoimme nykyisten aloitteiden toteuttamista ja aloimme työstää uusia aloitteita, jotka auttavat meitä saavuttamaan tavoitteemme.

Olemme rakentaneet lähestymistapamme vastuullisuuteen ja kestäväan kehitykseen sellaisten olennaisten asioiden ympärille, joihin Selecta voi vaikuttaa. Tämä on tehty yhteistyössä osakkaidemme, asiakkaidemme ja muiden keskeisten sidosryhmien kanssa. Vaikutusalueet perustuvat vuonna 2018 tehtyyn olennaisuusarviointiin, ja se on kehittynyt liiketoimintamme mukana vuosien varrella. Aiomme suorittaa täydellisen "kaksinkertaisen olennaisuusarvioinnin" vuoden 2023 lopussa kalibroidaksemme uudelleen asialistan ja valmistautuaksemme yritysten kestäväan kehityksen raportointidirektiivin (Corporate Sustainability Reporting Directive, CSRD) raportointikehyksen elementteihin.

Olemme sisällyttäneet tähän raporttiin myös Global Reporting Initiative (GRI) -taulukon osoittaaksemme sitoutumisemme GRI:n ohjeiden noudattamiseen ja antaaksemme lukijoillemme tietoa siitä, mikä meille on tärkeää ja miksi. Jos haluat lisätietoja, klikkaa, **klikkaa tästä**. Lisäksi liitimme mukaan YK:n kestäväan kehityksen tavoitteiden matriisiin havainnollistamaan niitä kestäväan kehityksen painopistealueitamme, pyrkimyksiämme ja valittuja kestäväan kehityksen tavoitteita, jotka Selecta on tunnistanut alueiksi, joilla voimme vaikuttaa parhaiten (**ks. liite 1**).

## Selectan vastuullinen lähestymistapa

Selecta on sitoutunut neljään strategiseen painopistealueeseen, ja olemme vuoden 2022 aikana vieneet kunkin painopistealueen keskeisiä aloitteita eteenpäin.

Tässä raportissa kuvaamme aloitteita ja edistystä, joita olemme saavuttaneet neljällä strategisella painopistealueellamme.



“

Kiistatta

suurin saavutuksemme oli Pelican Rouge -kahvirändin uudelleenlansseeraus täysin vastuullisena brändinä - RFA-sertifioinnilla, jäljitettävyydellä, kierrätettävillä pakkauksilla, hiilijalanjälkeä pienentävillä ohjelmilla sekä viljelijöitämme tukevilla maatilatason ohjelmilla.

”

Marissa Célette

Selectan strategia- ja vastuullisuusjohtaja

Kestävän kehityksen lähestymistapamme neljä strategista pilaria kattavat liiketoimintamme kannalta tärkeimmät kysymykset.

## YMPÄRISTÖN KUNNIOITTAMINEN

## TERVEELLISET JA VASTUULLISET TUOTTEET

## TOIMITUSKETJUMME VASTUULLISUUS

## VETOVOIMAINEN TYÖNANTAJA

### Keskeiset kohokohdat

#### Ympäristön kunnioittaminen

Keskitymme hiilidioksidipäästöjen vähentämiseen<sup>2</sup> koko arvoketjussamme maatilalta kahvikuppiin. Pariisin sopimuksen mukaisesti olemme kehittäneet hiilidioksidipäästöjen vähentämistavoitteet, jotta meistä tulisi Net Zero -yritys. Tämä tarkoittaa, että yrityksessämme ja toimitusketjussamme syntyvät päästöt eivät vaikuta ilmastonmuutokseen. Scope 1 ja 2 -päästöjen osalta tavoitteenamme on olla Net Zero vuoteen 2030 mennessä ja Scope 3 -päästöjen osalta vuoteen 2040 mennessä. Keskeisiä aloitteitamme Scope 1- ja Scope 2 -päästöjen vähentämiseksi ovat reittien optimointi telemetrian avulla, siirtyminen täysin sähköiseen ajokalustoon ja uusiutuvan energian käytön jatkaminen rakennuksissamme. Scope 3 -päästöjen osalta keskitymme aluksi vähentämään päästöjä kahvin toimitusketjussamme, erityisesti maatilatasolla, jossa suurin osa päästöistä syntyy.

#### Terveelliset ja vastuulliset tuotteet

Sisällytämme kiertotalouden asiakasratkaisuihimme pakkauksista jätteen vähentämiseen ja kierrätykseen. Pakkausmateriaaliemme jalanjäljen pienentämiseksi pyrimme siihen, että Pelican Rougen paahtimossa käytetään 100-prosenttisesti kierrätettäviä pakkauksia vuoteen 2025 mennessä ja 50-prosenttisesti kierrätettäviä pakkauksia koko valikoimassamme vuoteen 2030 mennessä. Tavoitteenamme on vähentää ruokahävikin määrää enintään 5 prosenttiin myynnistämme vuoteen 2025 mennessä. Jatkamme myös menestyksekkästä sisäistä

konekorjausohjelmaamme ja varmistamme näin konekantamme vastuullisuuden.

Foodtech-ratkaisujemme kautta tarjoamme laajan valikoiman sertifioitua vastuullista kahvia ja muita tuotteita, mukaan lukien kasvavan valikoiman terveellisempiä, kasvipohjaisia ja eri ruokavaliioihin soveltuvia vaihtoehtoja. Tavoitteenamme on edelleen kasvattaa terveellisempien vaihtoehtojen osuutta valikoimassamme. Tässä yhteydessä tavoitteenamme on, että 60 %:lla tuoretuotevalikoimastamme ja 30 %:lla välipalavalikoimastamme olisi Nutri-Score A tai B vuoteen 2025 mennessä.

#### Toimitusketjumme vastuullisuus

Olemme sitoutuneet hankkimaan raaka-aineemme ja tuotteemme vastuullisesti ja vaikuttamaan myönteisesti maihin ja yhteisöihin, joista hankimme raaka-aineita. Tavoitteenamme on, että 100 % paahtimomme Pelican Rouge -kahvista olisi sertifioitua vastuullista kahvia vuoteen 2023 mennessä. Lisäksi kaikkien tavarantoimittajien tulisi noudattaa Selecta Supplier Code of Conduct -toimintaohjeita vuoteen 2025 mennessä.

Selecta Coffee Fund -rahaston kautta investoimme maatilatason ohjelmiin niissä kahviyhteisöissä, joista hankimme kahvia. Lisäksi teemme yhteistyötä toimitusketjukumppaneidemme kanssa rakentaaksemme pitkäaikaisia hankintakumppanuuksia ja tukeaksemme viljelijöiden toimeentuloa, sosiaalista oikeudenmukaisuutta ja kukoistavia ekosysteemejä. Tavoitteenamme on tavoittaa suoraan vähintään 2 500 viljelijäperhettä ja välillisesti 15 000 viljelijäperhettä Selecta Coffee Fund -rahaston kautta vuoteen 2025 mennessä.

#### Vetovoimainen työnantaja

Iloisten hetkien tuottaminen alkaa iloisesta työpaikasta. Työntekijämme ovat menestyksemme keskiössä, ja olemme sitoutuneet tarjoamaan pitkäaikaisia uranäkymiä, joita tuetaan oppimis- ja kehitysohjelmilla, jotka noudattavat korkeimpia eettisiä standardeja. Asetamme etusijalle työntekijöidemme terveyden ja turvallisuuden ja pyrimme siihen, että työpaikallamme ei tapahdu yhtään ennaltaehkäistävissä olevaa onnettomuutta.

Keskitymme monimuotoisuuteen ja inklusioon työskentelytavassamme sekä rekrytoinnissa- ja ylennyspäätöksissä. Yhtäläisten mahdollisuuksien tarjoaminen naisille on tärkeää osa tekemistämme. Siksi olemme asettaneet tavoitteeksi, että vuoteen 2024 mennessä 40 % kaikista Selectan työntekijöistä on naisia, ja että 40 % ensimmäisen tason johtotehtävistä on naisten hallussa.

Vuonna 2021 jatkoimme vastuullisuuden toteuttamista koko Selecta-konsernissa. Johtoryhmämme ohjaa vastuullisuusaloitteidemme käyttöönottoa, edistymisen seurantaa sekä uusien hankkeiden ja vastuullisten asiakasratkaisujen kehittämistä. Asettamamme vastuullisuustavoitteet tulevat meitä niiden saavuttamisessa ja edistymisen seurannassa. Taulukossa 1 on yhteenveto vastuullisuustavoitteistamme sekä vuoden 2022 keskeisistä tuloksista ja toimista. Tässä raportissa tuodaan lisäksi esiin vuonna 2022 saavutettuja toimenpiteitä ja tuloksia.

<sup>2</sup> Pariisin sopimuksen tavoitteena on rajoittaa ilmaston lämpeneminen selvästi alle kahteen celsiusasteeseen ja mieluiten 1,5 celsiusasteeseen esiteolliseen aikaan verrattuna.

Kuva 1: Kestävän kehityksen lähestymistapamme neljä strategista pilaria kattavat liiketoimintamme kannalta tärkeimmät aiheet.



# MEIDÄN KESTÄVYYS TAVOITTEET JA TULOKSET

MATERIAALIAIHEET	KOhteet	ALOITTEET	EDISTYMINEN 2022	TAVOITTEET VUODELLE 2023
<b>YMPÄRISTÖN KUNNIOITTAMINEN</b>				
<b>CARBON FOOTPRINT REDUCTION</b>	<ul style="list-style-type: none"> <li>Nollapäästöt Scope 1 ja 2 -päästöissä vuoteen 2030 mennessä</li> <li>5 prosentin vuotuinen päästövähennys Scope 1 ja 2 -päästöissä</li> <li>100 % uusista autoetuautoista on sähköautoja vuoteen 2025 mennessä</li> <li>100 % uusista hyötyautoista on sähköautoja vuoteen 2030 mennessä.</li> </ul>	<ul style="list-style-type: none"> <li>Autokannan sähköistäminen</li> <li>Reittien optimointi ja telemetria</li> <li>Uusiutuva energia omissa varastoissa ja toimistoissa.</li> <li>Energiansäästö lämpötilanhallinnan, LED-valaistuksen jne. avulla.</li> </ul>	<ul style="list-style-type: none"> <li>Ajoneuvojen määrän vähentäminen 5 071:stä 4 785 ajoneuvoon.</li> <li>Saavutettu 89 sähköajoneuvoa</li> <li>Käynnistettiin kärkihankkeet, joissa Amsterdamissa ja Oslolla on täyssähköinen autokanta.</li> <li>115 000 telemetrialla varustettua konetta koko Selecta-yhtiössä.</li> <li>Laajennettu telematiikka parantaa kuljettajien käyttäytymistä ja polttoaineen kulutusta.</li> </ul>	<ul style="list-style-type: none"> <li>Telematiikan käyttöönoton loppuunsaattaminen</li> <li>Parantaa turvallista ja ympäristöystävällistä ajokäyttäytymistä</li> <li>Nopeutetaan siirtymistä täysin sähköiseen autokantaan siten, että 480 sähköajoneuvoa on käytössä vuoden 2023 loppuun mennessä</li> <li>Jatketaan energiansäästöyrityksiä fyysisessä omaisuudessa (sekä leasingettä käyttöomaisuudessa).</li> </ul>
	<ul style="list-style-type: none"> <li>Nollapäästöt Scope 3-päästöissä vuoteen 2040 mennessä</li> <li>100 % Pelican Rouge -kahvimerkin kahvien hiilidioksidipäästöistä kompensoidaan tai vähennetään vuoteen 2025 mennessä.</li> </ul>	<ul style="list-style-type: none"> <li>Scope 3-päästöjen perustaso</li> <li>Viljelijätason kompensointia korvausohjelmat kahvin toimitusketjussa</li> <li>Asiakasratkaisut, joilla on pienempi CO<sub>2</sub>-jalanjälki.</li> </ul>	<ul style="list-style-type: none"> <li>Priorisoimme Scope 3 -vaikutusalueita</li> <li>Käynnistimme kaksi uutta maatilatason ohjelmaa ja vahvistimme kahden aikaisemman ohjelman hiilidioksidipäästöjen vähentämistä</li> <li>Määritimme PLNT-tuotteiden hiilidioksidipäästöjen jalanjäljen ja vähennyksen verrattuna maitotuotteisiin.</li> </ul>	<ul style="list-style-type: none"> <li>Lasketaan scope 3 CO<sub>2</sub>-päästöjen perustaso</li> <li>Aloitetaan CO<sub>2</sub>-perustason arviointi ja aloitteet maatilatason ohjelmissamme, joilla on selkeä hiilidioksidipäästöjen vähennystavoite.</li> </ul>
<b>JÄTTEET</b>	<ul style="list-style-type: none"> <li>30% reduction of waste to landfill by 2030</li> </ul>	<ul style="list-style-type: none"> <li>Waste management programs at our owned warehouses and offices</li> <li>Increase our recycling efforts in the Pelican Rouge roaster</li> </ul>	<ul style="list-style-type: none"> <li>Launched a pilot with Caffelnc to upcycle off-spec coffee beans from our roaster</li> <li>Donated 2,000 kg of coffee from our Pelican Rouge roaster to reduce waste</li> </ul>	<ul style="list-style-type: none"> <li>Continue setting up waste management programs across Selecta owned sites</li> </ul>
<b>TERVEELLISET JA VASTUULLISET TUOTTEET</b>				
<b>KIERRÄTYS</b>	<ul style="list-style-type: none"> <li>100 % kierrätyskelpoisia pakkauksia Pelican Rouge-tuotemerkissä vuoteen 2025 mennessä</li> <li>50 % kierrätettäviä pakkauksia koko valikoimasta vuoteen 2030 mennessä.</li> </ul>	<ul style="list-style-type: none"> <li>Vastuulliset ja kierrätettävät pakkausvaihtoehdot</li> <li>Kuppien, kahvipussien ja kahvinporojen kierrätys</li> <li>Koneidemme kunnostaminen.</li> </ul>	<ul style="list-style-type: none"> <li>Lanseerattiin uudet Pelican Rouge -kahvisekoitukset monomateriaalipakkauksissa.</li> <li>Pilottihankkeen käynnistyessä yhdessä Caffelnc kanssa käytetyt kahvinporon kierrättämiseksi.</li> <li>Jatkoimme koneiden kunnostusta Sveitsin, Espanjan ja BeNeLux-maiden toimipaikoissa.</li> <li>Otettiin käyttöön kestonukit Selectan toimistoissa.</li> <li>Muovimukien asteittainen poistaminen käytöstä</li> </ul>	<ul style="list-style-type: none"> <li>Siirytään kaikissa Pelican Rouge -kahvisekoituksissa monomateriaalipusseihin vuoden 2023 ensimmäiseen neljännekseen mennessä ja laajennetaan pikakahviin</li> <li>Kartoitetaan uusia mahdollisuuksia pakkausten ja käytetyn kahvinporon kierrättämiseen.</li> <li>Tarjoamme asiakkaillemme kiertotalousratkaisuja, kuten kuppien ja käytetyn kahvinporon kierrätystä</li> <li>Jatkamme kunnostettujen koneiden tarjoamista asiakkaillemme.</li> </ul>
<b>RUOKAHÄVIKKI</b>	<ul style="list-style-type: none"> <li>Vähennetään ruokahävikkiä enintään 5 prosenttiin myynnistä vuoteen 2025 mennessä.</li> </ul>	<ul style="list-style-type: none"> <li>ITehostaa ja tarkentaa suunnitelmiamme ja kuluttajietiedotuskampanjojemme tehokkuutta ja tarkkuutta</li> <li>Luoda kumppanuuksia elintarviketoimittajien kanssa.</li> </ul>	<ul style="list-style-type: none"> <li>Säädettiin Smart-jääkaappien täyttöastetta ja planogrammeja ruokahävikin estämiseksi</li> <li>Tarjottiin paikallisille voittoja tavoittelemattomille järjestöille alennettuja ja ilmaisia tuotteita pian vanhentuvista tuotteista</li> </ul>	<ul style="list-style-type: none"> <li>Päätätöidään valikoimaa ennustettujen myyntitietojen perusteella, jotta jätettä voidaan edelleen minimoida</li> <li>Luodaan kumppanuuksia ruokahävikin torjuntaan keskittyvien yritysten tai innovaattoreiden kanssa.</li> </ul>
<b>TERVEELLISIÄ VALINTOJA</b>	<ul style="list-style-type: none"> <li>60 %:lla Foodies-valikoimasta ja 30 %:lla välipalamarkeinoiden valikoimasta on Nutri-Score A/B vuoteen 2025 mennessä.</li> </ul>	<ul style="list-style-type: none"> <li>Nutri-score-merkinnät kaikkiin valmiiksi pakattuihin elintarvikkeisiin.</li> <li>Kuluttajien tietoisuuden lisääminen</li> </ul>	<ul style="list-style-type: none"> <li>Aloitettiin Nutri-Score-merkinnät</li> <li>keskimäärin 48 % Foodies Micromarketsin valikoimasta on Nutri-Score-luokituksella A tai B.</li> </ul>	<ul style="list-style-type: none"> <li>Lisätään Nutri-Score A ja B -tuotteiden osuutta Foodies-mikromarketeissa ja muissa ratkaisuihin</li> <li>Jatketaan terveellisempien tuotteiden sijoittamista parhaaseen mahdolliseen paikkaan planogrammissa.</li> </ul>

# MEIDÄN KESTÄVYYS TAVOITTEET JA TULOKSET

MATERIAALIAIHEET	KOhteet	ALOITTEET	EDISTYMINEN 2022	TAVOITTEET VUODELLE 2023
<b>TOIMITUSKETJUMME VASTUULLISUUS</b>				
<b>VASTUULINEN HANKINTA</b>	<ul style="list-style-type: none"> <li>100 % paahtimoltamme tulevasta Pelican Rouge -kahvista on sertifioitu vuoteen 2023 mennessä.</li> </ul>	<ul style="list-style-type: none"> <li>Rainforest Alliancen (RA) ja Reilun kaupan (FT) kahvin sertifiointi.</li> </ul>	<ul style="list-style-type: none"> <li>Uudet Pelican Rouge -kahviskoitukset ovat täysin RFAtai FT-sertifioituja.</li> <li>53 % Pelican Rouge-paahdikon myymästä kahvista oli RFA/FT-sertifioitua</li> <li>25 % kaikesta Selectan myymästä kahvista oli RFA/FT-sertifioitua.</li> <li>Käynnistimme jäljitettävyyssjärjestelmän kahvin toimitusketjun läpinäkyvyyden lisäämiseksi.</li> </ul>	<ul style="list-style-type: none"> <li>RFA/FT-sertifioitu kahvi Pelican Rouge -kahville</li> <li>Laajennamme jäljitettävyyssjärjestelmämme kattavuutta kahvin toimitusketjussa.</li> </ul>
	<ul style="list-style-type: none"> <li>Tuetaan &gt;2500 viljelijäperhettä Selecta Coffee Fund -rahaston kautta vuoteen 2025 mennessä.</li> </ul>	<ul style="list-style-type: none"> <li>Selecta Coffee Fund -rahaston kumppanuudet kahvia tuottavissa yhteisöissä</li> </ul>	<ul style="list-style-type: none"> <li>Kehitettiin kaksi uutta maatilatason ohjelmaa Kolumbiassa ja Hondurasissa.</li> <li>Tuettiin suoraan 1 040 viljelijää Burundissa ja Ruandassa; tuettiin 1 563 viljelijää kaikissa Selecta Coffee Fund -rahaston ohjelmissa.</li> </ul>	<ul style="list-style-type: none"> <li>Uusien maatalojhjelmiä toteuttaminen Hondurasissa ja Kolumbiassa; ohjelman käynnistäminen Vietnamin.</li> <li>Seuraavien vaiheiden kehittämisen Burundissa ja Ruandassa</li> <li>Määrittää maatilatason ohjelma suurimmassa alkuperämaassamme Brasiliassa</li> <li>Laajentaa Selecta Coffee Fund -rahaston tunnettuutta ja tukea koko Selectassa</li> </ul>
	<ul style="list-style-type: none"> <li>Kaikki toimittajat noudattavat Selecta Supplier Code of Conducti -toimintaohjeita vuoteen 2025 mennessä.</li> </ul>	<ul style="list-style-type: none"> <li>Selecta-toimittajien toimintaohjeet</li> </ul>	<ul style="list-style-type: none"> <li>Kehitti toimittajien kestävän kehityksen arvioinnin</li> <li>Saatettu päätökseen arvioinnit tavarantoimittajista, jotka edustavat 80 prosenttia koko konsernin menoista.</li> </ul>	<ul style="list-style-type: none"> <li>Toimittajien vastuullisuusarvioinnin käyttöönotto kaikille Selecta-toimittajille.</li> </ul>
<b>VETOVOIMAINEN TYÖNANTAJA</b>				
<b>TERVEYS JA TURVALISUUS</b>	<ul style="list-style-type: none"> <li>Nolla ehkäistävissä olevaa tapaturmaa työpaikallamme</li> </ul>	<ul style="list-style-type: none"> <li>Selectan työntekijöiden terveys- ja turvallisuusohjelma</li> </ul>	<ul style="list-style-type: none"> <li>Käynnistettiin ja pantiin täytäntöön uusi konsernin terveys- ja turvallisuuspolitiikka.</li> <li>Toteutimme koko konsernin kattavan vaaratapahtumien raportoinnin tietoraportointijärjestelmässämme.</li> </ul>	<ul style="list-style-type: none"> <li>Vahvistamme edelleen työterveys- ja turvallisuusverkostoaamme parhaiden käytäntöjen avulla</li> <li>Käynnistämme kumppaneillemme suunnattuja koulutuksia keskeisistä työterveyteen ja turvallisuuteen liittyvistä aiheista.</li> </ul>
<b>MONIMUOTOISUUS JA INKLUSIO</b>	<ul style="list-style-type: none"> <li>40 % kaikista Selecta työpaikoista ja 40 % ensimmäisen tason johtotehtävistä on naisilla vuoteen 2024 mennessä.</li> </ul>	<ul style="list-style-type: none"> <li>Selecta Monimuotoisuus- ja inklusio-ohjelman periaatteet, jotka koskevat oikeudenmukaisuutta rekrytoinnissa, ylennyksissä ja palkkauksessa.</li> </ul>	<ul style="list-style-type: none"> <li>Monimuotoisuus- ja inklusio-ohjelma käynnistettiin koko konsernissa.</li> <li>Naisten osuus ensimmäisen tason johtotehtävissä (26 %, +3 % verrattuna vuoteen 2021) ja maakohtaisissa johtotehtävissä (19 %, +3 %) kasvoi.</li> <li>Saavutimme 42 % naisia konsernimme OpCo:ssa ja 21 % naisia johtoryhmässämme.</li> </ul>	<ul style="list-style-type: none"> <li>Otetaan käyttöön Selecta Monimuotoisuus- ja inklusio-ohjelma ja kokoukset koko konsernissa</li> <li>Jatketaan Monimuotoisuus- ja inklusio-ohjelmamme juurruttamista paikallisilla aktiviteeteilla, jotka on suunnattu kaikille konsernin työntekijöille.</li> </ul>

# YMPÄRISTÖN KUNNIOITTAMINEN



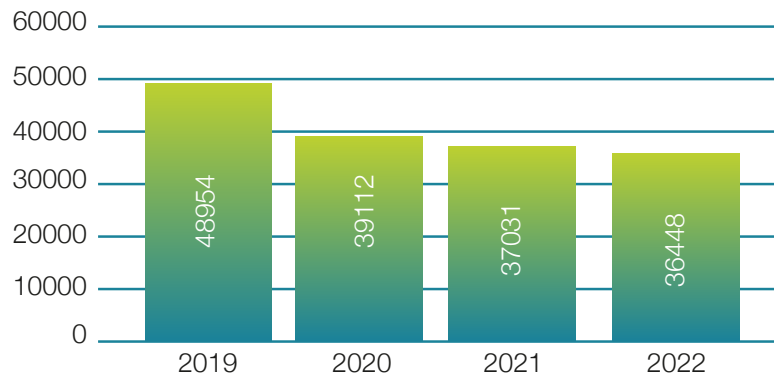
# CO<sub>2</sub> VAIKUTUS

## Scope 1 ja 2 -päästöt

Jotta voimme saavuttaa nettonollapäästöt vuoteen 2030 mennessä, meidän on vähennettävä scope 1 ja 2 -päästöjäme vähintään 5 % vuosittain. Vuoden 2022 loppuun mennessä vähensimme CO<sub>2</sub>-jalanjälkeämme 75 prosenttiin vuoden 2019 lähtötasosta. Vuosina 2021-2022 saavutimme 1,5 prosentin vähennykset vuoden 2019 lähtötasoon verrattuna. Tämä tavoitetta alhaisempi tulos johtui siitä, että mukaan otettiin yksityisajoneuvoilla tehtävät työmatkat (2 % kokonaisvaikutus) - arvo, jota ei ollut otettu huomioon edellisenä vuonna - ja liikevaihdon 13 %:n kasvu.

## SCOPE 1 & 2 -PÄÄSTÖT SELECTA GROUPISSA 2022

Metrisinä hiilidioksiditonneina -ekv.<sub>2</sub>

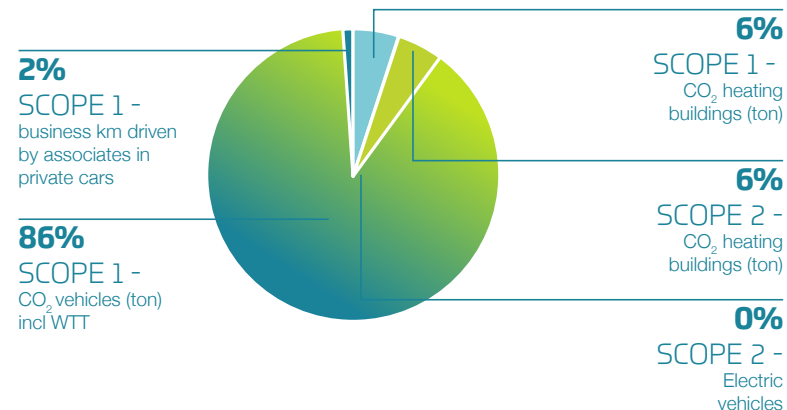


Huomautus: 2 uutta luokkaa (sähköajoneuvot kuuluvat soveltamisalaan 2 ja KM-yritysten yksityisajoneuvot kuuluvat soveltamisalaan 1).

Olemme sitoutuneet edistämään edelleen CO<sub>2</sub> vähentämisaioitteitamme, jotta voimme varmistaa, että tulevat CO<sub>2</sub> päästöt ovat tavoitteidemme mukaisia vahvoista kasvunusteista huolimatta. Ajokalustomme osuus scope 1 ja 2 -päästöistä on 86 %, joten keskitämme aloitteitamme ajokalustoon. Otamme aktiivisesti käyttöön telemetriaa ajokilometrien optimoimiseksi, siirrymme sähköajoneuvoihin ja pyrimme parantamaan ajokäyttäytymistä polttoaineen käytön optimoimiseksi ja työntekijöidemme liikenneturvallisuuden parantamiseksi. Samaan aikaan optimoimme kiinteistöjalanjälkeämme ja edistämme tehokkaampia käytäntöjä sähkön ja lämmityksen CO<sub>2</sub> päästöjen vähentämiseksi.

## PÄÄSTÖJEN JAKAUTUMINEN SCOPE 1 & 2 -PÄÄSTÖIHIN SELECTA GROUPISSA 2022

Metrisinä hiilidioksiditonneina -ekv.<sub>2</sub>



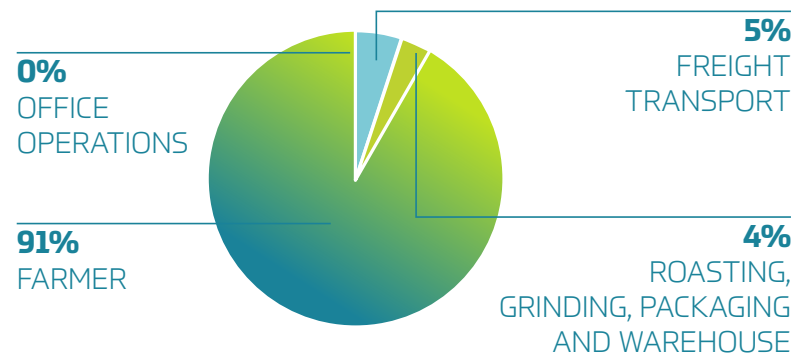


### Scope 3 -päästöt

Analysoimme ja priorisoimme koko Selectassa CO2 jalanjälkemme 15:n scope 3 -luokan osalta. Vuoteen 2023 asti työstämme perustasoa ja toimintasuunnitelmaa vaikuttaaksemme olennaisimpiin osatekijöihin, kuten ostettuihin tavaroihin ja palveluihin, kuljetuksiin tuotantoketjun alkupäässä ja loppupäässä, myytyjen tuotteiden käyttöön sekä koneidemme ja tuotteidemme elinkaaren loppupään käsittelyyn. Tämä auttaa meitä valmistautumaan tavoitteidemme yhtenäistämiseen tieteeseen perustuvien ilmastotavoitteiden (SBT) kanssa, jonka pyrimme tekemään vuonna 2024.

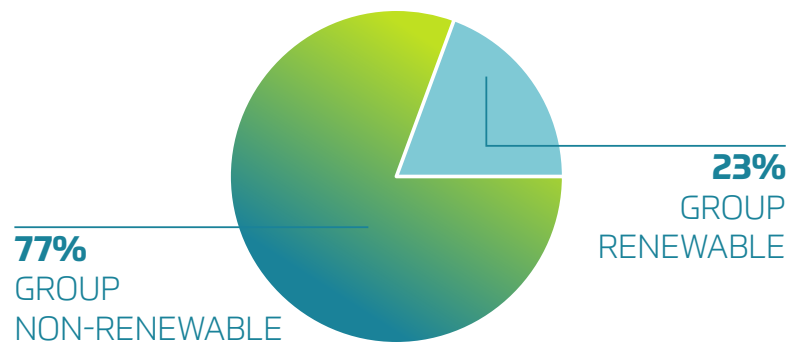
### SOVELTAMISALA 3: PELICAN ROUGE -KAHVIN ARVOKETJUN PÄÄSTÖT 2022

Contribution total 2022 (%)



### SOVELTAMISALOJEN 1 JA 2 JAKAUTUMINEN SELECTA-KONSERNISSA (2022)

Energy Consumption: Non-renewable vs. Renewable



# AUTOKANTAMME SÄHKÖISTÄMINEN

Yksi jakeluliiketoimintamme tärkeimmistä osa-alueista on kuljetus. liiketoimintamme ei voisi toimia ilman ajoneuvoja, jotka tuovat ruoka- ja juomaratkaisumme asiakkaillemme ja kuluttajille päivittäin. Koska kestävä kehitys on arvojemme ytimessä, ymmärrämme, miten tärkeää on tehdä ajokalustostamme vastuullisempi.

Aloitimme ajoneuvokannan optimoinnin vuonna 2021. Vuoden 2022 loppuun mennessä autokannassamme oli 89 täyssähköautoa. Meillä on kunnianhimoiset tavoitteet, ja vuoden 2023 loppuun mennessä meillä on tarkoitus olla lähes 480 sähköajoneuvoa.

Jatkaaksemme ponnisteluja autokantamme muuttamiseksi kestävämmäksi olemme ottaneet käyttöön Green car policyn eli ympäristöystävällisten autojen käytännön, joka korostaa sähköautojen valintaa ajoneuvoiksi. Jos Selectan työntekijä ei voi siirtyä sähköautoon vaaditun toimintasäteen tai latausinfrastruktuurin saatavuuden vuoksi, käytäntönämme on vaihtaa ajoneuvoja kaikkien työntekijöidemme kesken varmistaaksemme, että saavutamme sähköistämistavoitteemme.

Haasteena kalustomme optimoinnissa, ovat ajoneuvovalmistajien pitkät toimitusajat sekä ajoneuvojen toimintasäde ja hyötykuorma. Koska monet muut yritykset siirtyvät sähköautoihin, ennakoimme tilauksemme etukäteen varmistaaksemme, että voimme saavuttaa sähköistämistavoitteemme vuonna 2023 ja tulevina vuosina.



“ Olen erittäin tyytyväinen Renault Megane E-tech -autooni. Sitä ei voi verrata polttoaineautoon, ja se on hyvä vastuullisuusohjelmamme kannalta. ” Peter Vervloet  
Client Solutions Specialist Alankomaissa

## Kärkihankkeet

Olemme käynnistäneet Amsterdamsissa ja Oslossa kärkihankkeet, joiden tarkoituksena oli löytää oikea tapa ajoneuvokannan optimointiin vastuullisuustavoitteidemme mukaisesti. Sähköistämällä kalustomme näissä kaupungeissa ymmärrämme, miten voimme toteuttaa siirtymän tehokkaasti kaikilla Selecta-markkinoilla.

Amsterdamin valitseminen yhdeksi kärkihankekaupungiksi oli yksinkertaista. Kuten monet muutkin Euroopan kaupungit, Amsterdam pyrki edistämään sähköautojen käyttöä kaupungin keskustassa. Koska tähtäimessämme on kestävämpi tulevaisuus, tavoitteenamme Amsterdamsissa ja sen ympäristössä käyttämiemme ajoneuvojen osalta on vähentää CO2-päästöjä ja lisätä samalla kustannustehokkuutta. Alankomaiden pääkaupungissa toteutettavan projektin alussa kartoitimme 21 ajoneuvoa - mukaan lukien henkilö- ja pakettiautot - korvattavaksi sähköautoilla. Sitten olemme korvanneet yli 90 prosenttia ajoneuvoistamme Amsterdamsissa sähköautoilla, ja vuonna 2022 siellä oli

33 sähköautoa. Jatkamme ponnisteluja kohti täyssähköisyyttä ja luomme vankan infrastruktuurin sähköautoillemme ja kuljettajillemme.

Norjalla on korkeat vaatimukset ympäristönsuojelun ja yritysten sosiaalisen vastuun suhteen. Koska vastuullisuus on tärkeää tulevaisuuden tavoitteidemme kannalta, halusimme mukaan tähän kehitykseen mahdollisimman pian. Päätimme korvata kaikki fossiilisia polttoaineita käyttävät henkilö- ja kylmäautot sähköautoilla, ja päätimme aloittaa Oslosta. Kylmäautojen korvaaminen sähköautoilla on meille valtava saavutus; nämä autot ovat keskeinen osa toimitusprosessiamme, niiden korvaaminen oli tärkeää. Vaikka hyötyajoneuvoissa siirtyminen sähköautoihin on vaikeampaa kuin henkilöautoissa, voitimme näiden ajoneuvojen hyötykuorma- ja kantamahaasteet Norjan ankarista talviolosuhteista huolimatta ja toteutimme tavoitteemme Oslossa. Tavoitteenamme on, että vuoden 2023 loppuun mennessä 95 prosenttia kalustostamme on sähköautoja.

Vuoden 2022 lopussa meillä oli 89 sähköajoneuvoa, ja suunnitelmassa on saavuttaa 480 sähköajoneuvoa vuoden 2023 loppuun mennessä

### Haasteemme

Amsterdamin ja Oslon kärkihankkeemme toivat esiin haasteita, joihin pyrimme aktiivisesti vastaamaan, jotta sähköistäminen olisi mahdollista näillä ja muilla markkinoilla.

Amsterdamin työntekijämme, joilla on sähköautoja, saavat viedä ajoneuvonsa iltaisin kotiinsa sen sijaan, että he pysäköisivät ne varikoille. Useimmilla työntekijöillä ei ole latauspisteitä kotinsa lähellä, joten lataaminen on haasteellista. Tämän ongelman ratkaisemiseksi olemme pyytäneet latausasemia lähelle työntekijöidemme asuinpaikkoja ja suunnittelemme latausaseman asentamista Amstelveenin upouudelle varikolle, sillä kaupunkien keskustoissa olevat latausasemat ovat usein varattuja. Koska sähköajoneuvojen kantama on avainasemassa, olemme optimoineet päivittäiset reitit kantama ja latausinfrastruktuuri huomioon ottaen.

Oslossa lataaminen ei ole yhtä suuri huolenaihe, sillä Norjassa on 18 000 latausasemaa. Kuljettajamme voivat siis luottaa siihen, että he voivat ladata ajoneuvonsa koko maassa. Olemme myös sopineet joidenkin asiakkaidemme kanssa lataamisesta heidän toimipaikoillaan. Lataamista suurempi haaste Norjassa on pidempiä matkoja ajavien kylmäautojemme korvaaminen. Tämän haasteen torjumiseksi optimoimme reittejä, jotta sujuva siirtyminen perinteisistä ajoneuvoista sähköautoihin onnistuu.

### Ponnistelumme jatkaminen tulevaisuuteen

Edistyimme suuresti viime vuonna, ja jatkamme ponnisteluja tänä vuonna ja tulevaisuudessa. Vuoden 2022 loppuun mennessä meillä oli 89 sähköautoa, ja tavoitteenamme on noin 480 sähköautoa vuoden 2023 loppuun mennessä (box).

Jatkuvat ponnistelut ajoneuvokannan sähköistämiseksi ovat saaneet hyvän vastaanoton sekä työntekijöiltämme että asiakkailtamme, ja molemmat ryhmät ymmärtävät kestävä kehityksen merkityksen ja sen, miten voimme saada merkityksellisen muutoksen aikaiseksi.



# REITIN OPTIMOINTI

Kalustomme muuttaminen vastuullisemmaksi ulottuu laajemmalle kuin kalustomme ajoneuvotyyppeihin. Sen lisäksi, että pyrimme siirtymään vuoteen 2030 mennessä käyttämään autokannassamme ainoastaan sähköajoneuvoja, olemme toteuttaneet muita aloitteita varmistaaksemme vastuullisen liikkumisen.

Me Selectalla ymmärrämme, että sähköajoneuvojen käyttö on parempi kuin perinteisten ajoneuvojen, mutta ymmärrämme myös, että paras ajettu kilometri on sellainen, jota ei tarvitse ajaa lainkaan.

Selecta Joy Ambassadorit (asiakasvastaavamme) ja Technical Joy Ambassadorit (teknikkomme) hoitavat ja huoltavat koneitamme joka päivä. Heidän ajamansa reitit ovat ratkaisuvia sen varmistamiseksi, että maksimoimme vaikutuksemme ja toimitamme iloa asiakkaillemme tehokkaimmalla mahdollisella tavalla.

Telemetriajärjestelmämme avulla saamme reaaliaikaista tietoa koneistamme ja ymmärrämme, tarvitsevatko ne täyttää, teknistä tukea tai huoltoa. Järjestelmän avulla voimme siirtyä dynaamiseen reittisuunnitteluun ja optimoida työntekijöidemme käyttämät reitit; näin vältetään tarpeettomilta matkoilta. Tämä johtaa luokkansa parhaaseen palveluun, pienempään hyötykuormaan ja hiilijalanjälkeen ja vähempiin ajokilometreihin. Toimintatapa hyödyttää sekä liiketoimintaamme, työntekijöitämme ja ympäristöä.



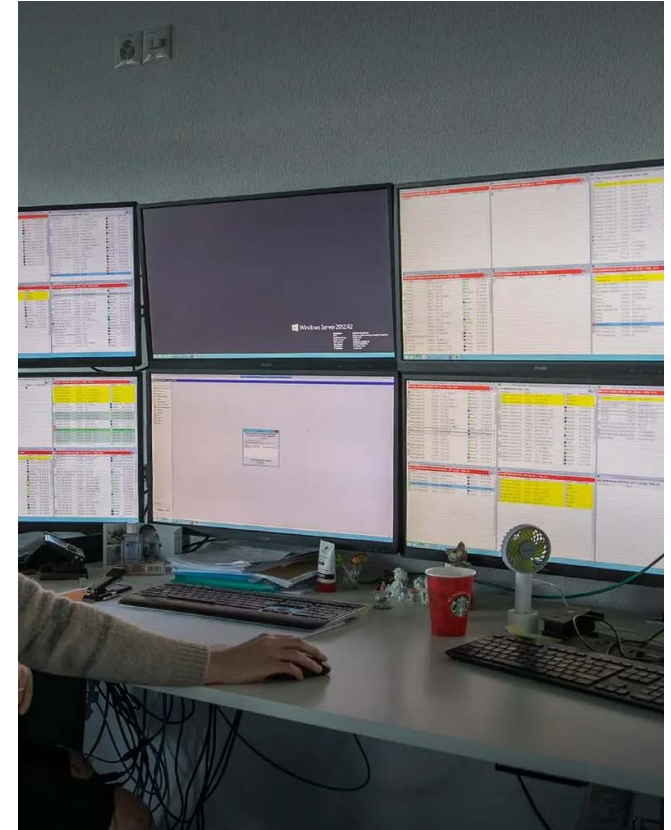
Yhdessä telemetriajärjestelmämme kanssa käytämme esivalmisteluteknologiaa, jotta koneisiin saadaan oikeat tuotteet oikeaan aikaan. Telemetriajärjestelmä ilmoittaa, kuinka monta yksikköä kutakin tuotetta tiettyyn koneeseen tarvitaan, ja esivalmisteluteknologian avulla voimme kerätä nämä tuotteet, jolloin asiakasvastaava voi täyttää koneen tehokkaammin. Tämä vähentää myös jätettä, koska kartongit lajitellaan ja hävitetään asianmukaisesti varastossamme eikä kentällä.

Vuonna 2022 otimme laajemmin käyttöön telemetriaa koneissamme eri markkinoilla, ja saavutimme 115 000 koneen määrän koko Selectassa. Vuoden 2023 telemetria-hankkeiden tarkoituksena on kasvattaa määrää 21 000 koneella vuoden loppuun mennessä.

Vuonna 2022 toteutimme lisäksi toimenpiteitä optimoidaksemme suunnitteluprosesseja ja -resursseja ottamalla käyttöön keskitetyn reittisuunnittelun markkinoilla, joilla oli aiemmin hajautetut mallit. Esimerkiksi Iso-Britannia otti käyttöön keskitetyn suunnittelun, ja Itävalta yhdisti suunnittelun DACH-organisaatioon yhdessä Sveitsin ja Saksan kanssa. Tämä yhdessä telemetrian ja esivalmistelun kanssa mahdollisti sen, että pystyimme edelleen vähentämään ajoneuvojemme määrää ja lyhentämään ajomatkoja, mikä puolestaan vaikutti ympäristöjalanjälkeemme. Tammikuussa 2021 meillä oli 5 071 ajoneuvoa, ja vuoden 2022 loppuun mennessä onnistuimme vähentämään kalustomme 4 785 ajoneuvon.

## Vastuullisempi ajokäyttäytyminen

Olemme myös ottaneet käyttöön kaikille Selecta-kuljettajille suunnatun ajokäyttäytymisohjelman, joka kannustaa vähentämään ylinopeuksia, tyhjäkäyntiä, kovaa jarrutusta ja polttoaineenkulutusta. Tämä lisää ajoneuvojemme käytettävyyttä ja pitää ihmiset turvassa. Olemme ottaneet käyttöön kaikissa hyötyajoneuvoissamme telematiikkajärjestelmän, joka pisteyttää kunkin kuljettajan hänen tehokkuudestaan suhteessa ylinopeuksiin, tyhjäkäyntiin ja jarrutuksiin. Tämän järjestelmän avulla voimme parantaa kuljettajiemme ajotapaa, vertailla eri kuljettajaryhmiä alueittain ja pyrkiä ohjaamaan ajokäyttäytymistä aktiivisesti.



Olemme lisäksi ottaneet käyttöön ajoneuvojen äänimerkin, joka antaa kuljettajille reaaliaikaista tietoa esimerkiksi ylinopeustilanteesta. Näin he voivat parantaa ajokäyttäytymistään ja ajoneuvon suorituskykyä reaaliaikaisesti. Järjestelmän avulla kuljettajat voivat vähentää polttoaineen kulutusta ja viime kädessä hiilijalanjälkeämme, mutta myös pienentää ajoneuvojemme ylläpito- ja käyttökustannuksia. Viime vuonna käytimme polttoaineeseen 70 miljoonaa euroa, ja ajokäyttäytymisohjelmamme avulla pyrimme vähintään 10 prosentin säästöihin.



# ENERGIA RAKENNUKSISSAMME

Selecta on tietoinen siitä, että on tärkeää optimoida energiankulutusta kaikissa toimitiloissa ja toimistoissa, jotta hiilijalanjälkeä voidaan pienentää entisestään.

Meillä on toimistoja, jakelukeskuksia ja varastoja kaikissa 16 Euroopan maassa. Vuoden 2022 alussa meillä oli 278 000 neliometriä ja vuoden lopussa 247 000 neliometriä konsernin kiinteistöjä. Tämä optimointi ja tilojen vähentäminen pienentää entisestään Selectan energiankäyttöä ja CO<sub>2</sub>-päästöjä. Pyrimme edelleen optimoimaan kiinteistöjalanjälkeämme vuonna 2023 ja tulevina vuosina.

Tilan vähentämiseksi olemme siirtyneet pienempiin tiloihin useissa varastoissa, varikoilla ja toimitiloissa eri markkinoilla. Uusia sijaintipaikkoja valitessamme kiinnitämme yhä enemmän huomiota strategiaan ja kestäväan kehitykseen - otamme huomioon etäisyyden asiakkaisiin ja yhteistyökumppaneihin, jotta ajokilometrejä voidaan vähentää. Optimoimme myös rakennuksia energiankulutuksen vähentämiseksi.

Yksi esimerkki tästä kestäväan päätöksenteon kriteeristä on Amstelveenissä, Amsterdamin suuralueella sijaitsevassa uudessa toimitilassamme. Tämän rakennuksen valintaan vaikutti se, että siinä on sähkölämmitys- ja älykkäät valaistusjärjestelmät - kaksi seikkaa, jotka tekevät siitä kestävämmän vaihtoehdon muihin alueen kiinteistövaihtoehtoihin verrattuna. Yhdessä vihreän jakelukulustomme kanssa, se on vahva osoitus kestävästä jakelusta alankomaalaisille asiakkaillemme.



Energiansäästöohjelmamme lisäksi olemme ottaneet käyttöön vihreää energiaa koskevat standardit uusille toimipaikoille. Olemme ottaneet käyttöön kaksi päästandardia: vihreän energian tuottaminen ja vihreän energian ostaminen. Käytämme aurinkopaneeleita ja vihreää energiaa aina kun se on mahdollista.

## Energian optimointi rakennuksissamme

Selectan kiinteistösalkusta noin 20 prosenttia koostuu toimitiloista ja 80 prosenttia logistiikkakiinteistöistä. Suurin osa kiinteistöjemme jalanjäljestä pysyy vakaana vuodesta toiseen. Siksi kiinteistöjen CO<sub>2</sub>-päästöjen vähentäminen edellyttää syvällisempää ymmärrystä siitä, miten käytämme energiaa rakennuksissamme.

Energian käytön vähentämiseksi rakennuksissamme, käynnistimme energiansäästöohjelman vuonna 2022. Kehitimme koko konsernin laajuiset energiankäyttöä koskevat ohjeet, joissa hahmotellaan, miten energiankäyttöä voidaan aikatauluttaa energiankäytön optimoimiseksi.

Tilojemme valaistus ja lämmitys on tärkeää, mutta tapa, jolla lähestymme niitä, on muuttunut. Siirtyminen LED-valaistukseen tarjoaa energiatehokkaamman vaihtoehdon perinteiselle valaistukselle, ja siirrymme aktiivisesti LED-valaistukseen tiloissamme,

joissa on pitkäaikaisia vuokrasopimuksia. Investoimme vuonna 2022 noin 150 000 euroa LED-valaistuksen käyttöönottoon Alankomaissa, Belgiassa, Espanjassa, Italiassa ja Sveitsissä. Valaistuksen lisäksi olemme keskittyneet myös eristämiseen ja lämmityksen vähentämiseen osana energiansäästöohjelmaamme.

Näiden investointien lisäksi olemme vedonneet Selecta-kumppaneihimme, jotta he tekisivät energiatietoisempia valintoja. Eri toimipisteissämme olemme ryhtyneet toimenpiteisiin optimoidaksemme toiminta-aikoja, vähentäneet tilojemme lämmitysaikoja ja asettaneet toimistojemme lämpötilan 19 °C:een - lämpötila, joka vähentää energiankulutusta ja jota pidetään optimaalisena työntekijöiden hyvinvoinnin kannalta. Lisäksi olemme viestineet sisäisesti keinoista, joilla jokainen voi vaikuttaa energiankulutuksen vähentämiseen pienillä tavoilla, kuten sammuttamalla valot huoneesta poistuttaessaan. Yhdessä saavutamme edelleen merkittäviä energiansäästöjä näiden toimenpiteiden avulla.



### Sertifikaatit

Pelican Rouge Coffee Roasters on pyrkinyt Euroopan Green Deal -ohjelman mukaisesti saavuttamaan nollatason nettopäästöt vuoteen 2030 mennessä, jolloin suurin osa sen päästöistä aiheutuu tuotantoprosessien ja pakkauslinjojen sähkö- ja kaasupäästöistä. Olemme ylpeitä voidessamme kertoa, että Pelican Rouge Coffee Roasters ja Selecta Netherlands ovat saavuttaneet tunnetussa eurooppalaisessa Performance Ladder kestävän kehityksen johtamisjärjestelmässä tason 3 kolmena vuotena peräkkäin. Järjestelmä auttaa organisaatioita todistettavasti vähentämään CO<sub>2</sub>-päästöjään.

Tavoitteenamme on jatkaa hiilijalanjälkemme pienentämistä ja saavuttaa taso 5. Tämän saavuttamiseksi meidän on ymmärrettävä toimittajiemme ja asiakkaidemme päästöt ja vaikutettava niihin koko arvoketjussamme. Vuonna 2022 Pelican Rouge saavutti viidennen kerran Ecovadis Gold -sertifikaatin, jonka ansiosta paahitimomme on viiden parhaan prosentin joukossa 60 000:sta Ecovadisin vertailemasta yrityksestä.

### Jätteiden vähentämistä koskevat aloitteet

Olemme käynnistäneet Pelican Rouge -kahvipaahittimossamme aloitteita jätteen vähentämiseksi. Paahittimossamme on papuja, joita ei voida käyttää - esimerkiksi jos niiden viimeinen käyttöpäivä on umpeutunut. Jotta saamme pavut hyötykäyttöön, olemme solmineet kumppanuuden Caffe Inc.-yrityksen kanssa tai muunnamme pavut vihreäksi energiaksi biokaasulaitoksissa.

Vuonna 2022 Pelican Rouge -kahvipaahittimomme toimitti Caffe Inc:lle 2 200 kiloa käyttökelpotonta kahvia ja 1 700 kiloa kahvinporoja käytettäväksi kahvin sivutuotteissa. He kierrättivät ja käyttivät paahdetut kahvipavut uudelleen korkealaatuisiin kahvipohjaisiin tuotteisiin, kuten kahviöljyyn, kahvia hyödyntävien tuotteiden raaka-aineeksi ja kahviväriin.

# TERVEELLISTEN JA KESTÄVIEN TUOTTEIDEN

# VASTUULLISIA VALINTOJA INNOVATIIVISTEN KONSEPTIEN AVULLA

## Vastuullisten tuotemerkkien jakelu

Työskentelemme aktiivisesti yhteistyökumppaneidemme ja toimittajiemme kanssa sisällyttääksemme valikoimiimme vastuullisia vaihtoehtoja.

Elintarvikevalikoimassamme etsimme tuoreita, alueellisia tuotteita, joita kuluttajat rakastavat. Se tarkoittaa, että mistä tahansa löydätkin Selecta-ratkaisuja matkoillasi, löydät myös paikallisia erikoisuuksia. Tämä alueellinen valikoima tarkoittaa lyhyempiä toimitusketjuja ja pienempää CO2- jalanjälkeä sekä paikallisten tuottajien tukemista.

Välipalavalikoimassamme teemme yhteistyötä johtavien elintarvikeyritysten kanssa kehittääksemme ainutlaatuisia innovaatioita, jotka tuovat markkinoille terveellisiä ja vegaanisia vaihtoehtoja. Olemme testanneet joitakin vegaanisia vaihtoehtoja suklaapatukoihin vuodesta 2022 lähtien, ja toivomme pääsevämme markkinoille vuonna 2023. Kuumien juomien valikoimassamme pyrimme tuomaan kuluttajille



sertifioituja vastuullisia tuotemerkkejä. Pelican Rougen ja Selectan myymästä kahvista 53 prosenttia on sertifioitua.

Vastuullinen tee on toinen tärkeä painopiste valikoimassamme. Ennen vuotta 2020 myimme vuosittain noin 58 miljoonaa teepussia ja vuonna 2022 arviolta 70 miljoonaa teepussia. Olemme päivittäneet teetarjontaaamme luomalla portfolion, joka perustuu kolmeen sertifioituun ja vastuulliseen tuotesarjaan, mukaan lukien oma Fineleaf-tuotemerkkimme. Fineleaf-teet ovat sertifioituja, luonnonmukaisia ja kokonaan Sri Lankassa tuotettuja ja hankittuja. Teepusseissamme käytetään niittien sijasta narua, joten ne ovat kierrätettäviä.

70%  
prosenttia Sveitsin valikoimastamme  
on hankittu lähialueilta.



Kasvipohjaisten juomien käyttö kahvissa on saanut yhä useammat kuluttajat nauttimaan Alpro Oat Cappuccinon, kookos- tai mantelpohjaisen Flat Whiten herkullisesta mausta valitsemassaan kahvilassa. Olemme iloisia voivessamme tehdä yhteistyötä Selecta Europan kanssa, sillä kumppanuutemme myötä Alpro Oat Barista on saatavilla uusissa kanavissa ja myyntipisteissä.



### Kasvipohjaiset vaihtoehdot

Olemme kehittäneet kasvipohjaisten tuotteiden valikoiman, joka tarjoaa terveellisiä ja vastuullisia vaihtoehtoja asiakkaillemme ja kuluttajillemme.

Kehitimme PLNT-tuotesarjan, jossa on kolme tuotetta: kaurakaakaajuoma, ja kaura- sekä kookospohjainen maidonkorvike kahvikoneisiin. Nämä ovat maukkaita ja terveellisiä vaihtoehtoja niille, joilla on laktoosi-intoleranssi tai jotka valitsevat kasvipohjaisia vaihtoehtoja osana ruokavaliotaan. Tuotteet myös edistävät vastuullisuustavoitteitamme koska niillä on maitotuotteita pienempi hiilidioksidijalanjälki ja vesistövaikutus.

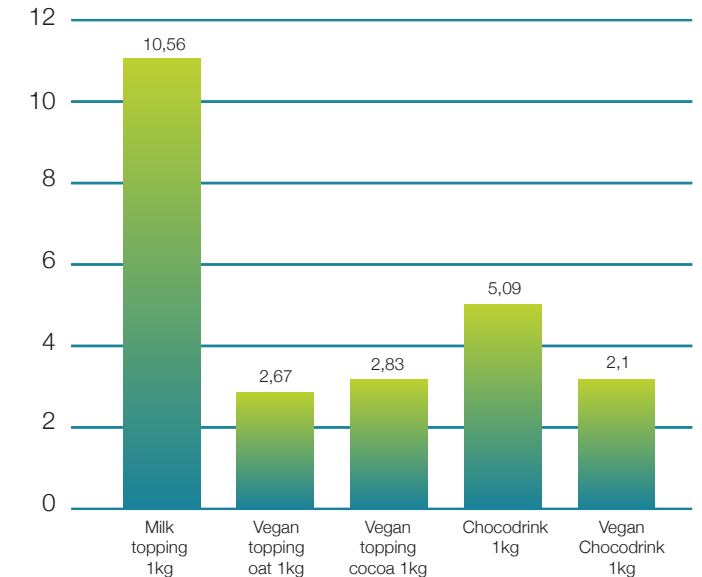
Vuonna 2022 teimme yhteistyötä ClimatePartnerin kanssa laskeaksemme kasvipohjaisten ja maitopohjaisten tuotteidemme CO<sub>2</sub>-päästöt kasvihuonekaasuprotokollan ja tuotteen elinkaaren laskenta- ja raportointistandardin mukaisesti. Laskelmat osoittavat, että vegaaniset, kasvipohjaiset tuotteemme tuottavat huomattavasti vähemmän hiilidioksidia kiloa kohti kuin maitopohjaiset valmisteet.

PLNT-tuotemerkin lisäksi olemme yhdistäneet voimamme Alpron kanssa palvellaksemme miljoonia asiakkaita terveellisillä ja hyvänmakuisilla kasvipohjaisilla tuotteilla. Alpron Oat Barista -maidon hiilidioksidipäästöt ovat 3,5 kertaa pienemmät kuin tavallisen maidon. Jos keskivertokuluttaja vaihtaa tavallisen maidon Alpro Oat Barista -maitoon, hän säästää arviolta 80 kg hiilidioksidia ja 176 litraa vettä viikossa.

Markkinatrendit viittaavat siihen, että kulutus on yleisesti ottaen siirtynyt maitopohjaisista tuotteista toisiin. Arvioimme, että vuoteen 2026 mennessä noin 50 prosenttia maidon ja koneissa käytettävien maidonkorvikkeiden markkinoista on kasvipohjaisia. Olemme jo nyt edistyneet merkittävästi, ja pyrimme jatkamaan näitä ponnisteluja myös tulevaisuudessa.

## PÄÄSTÖJEN LAAJUUS: PELICAN ROUGE -BRÄNDIN KASVIPOHJAISET VALMISTEET

CO<sub>2</sub>/KG Product Level



Huomautus: Esitetyt tuotteet perustuvat PRCR-sekoituksiin, pakkausmateriaaleihin ja tuotantoon.

# PELICAN ROUGE: BRÄNDIN UDELLENLANSEERAUS

Yksi suurimmista liiketoimintamme kestävän kehityksen muutoksista vuonna 2022 oli Pelican Rouge -brändin uudelleenlansseeraus. Yli 150-vuotisen historiansa ja yli 585 miljoonan vuotuisen kahvikupillisen ansiosta Pelican Rouge -kahvi on Selectan kuumajuomavalikoiman peruskivi.

Vuoden 2022 alussa lähdimme liikkeelle siitä, että Pelican Rouge -kahvistä tulisi kuluttajillemme vastuullinen kahviratkaisu. Marraskuun 2022 loppuun mennessä uudelleenlansseerasimme ylpeänä kestävän Pelican Rouge -kahvibrändin.

Uusi Pelican Rouge -brändi perustuu kolmeen peruskiveen: perintöön, hyvään makuun ja vastuullisuuteen.

PERINTÖÖN

HYVÄÄN  
MAKUUN

VASTUULLISUUTEEN



Lopputuloksena on vastuullinen kahvi, joka perustuu viiteen osatekijään:

### 1. Sertifioitu kahvi

Kaikki Pelican Rouge -kahvisekoituksemme ovat nyt RFA- tai Reilu kauppa sertifioituja. Tämä on perusta vastuulliselle ja jäljitettävälle kahville.

Kun kehitimme uusia kahvisekoituksia lanseerausta varten, markkinoilla oli pulaa sertifioituista kahveista. Selvitäksimme tästä haasteesta varmistimme, että suunnitelimme etukäteen ja teimme yhteistyötä toimittajiemme kanssa vastuullisuustavoitteidemme saavuttamiseksi. Olemme ylpeitä voidessamme sanoa, että Pelican Rouge -kahvibrändi on täysin sertifioitu.

### 2. Kierrätettävät pakkaukset

Perinteisiä kahvipakkauksia ei voida kierrättää niiden koostumuksen vuoksi, joten vastuullisesti toimivat materiaalit toimittajat ovat alkaneet tarjota monomateriaalipakkauksia, jotka koostuvat yhdestä ainoasta muovityypistä. Tämä mahdollistaa kahvipussien kierrättämisen muovijätteen mukana.

Osana Pelican Rouge uudistusta olemme vaihtaneet kaikki Pelican Rouge -kahvipapupakkaukset monomateriaaliin. Tätä varten testasimme perusteellisesti monomateriaalipakkauksia erilaisissa käyttö- ja varastointiolosuhteissa varmistaaksemme, että ne täyttävät korkeat laatu- ja makustandardimme.

### 3. Polku CO2-neutraaliksi

Hiilidioksidineutraalius voidaan saavuttaa kompensoimalla, mutta Selecta on sitoutunut panostamaan toimiin, joilla toimitusketjussa tehdään pitkän aikavälin parannuksia neutraaliuden saavuttamiseksi. Tämä edellyttää pitkäaikaisia investointeja ja tukea kahvinviljelijöille, jotta he voivat siirtyä



ympäristöstävällisempiin viljelytapoihin ja istuttaa kahvipuiden suojaksi varjostavia, hedelmä- ja muita hiiltä sitovia puita.

### 4. Jäljitettävä ja läpinäkyvä hankinta

Olemme kiinnostuneita siitä, mistä kahvi tulee, kuka sen kasvattaa ja miten se päätyy tilalta kuppiin. Olemme sitoutuneet rakentamaan mielekkäitä kauppasuhteita kumppaneidemme ja viljelijöidemme kanssa pitkäaikaisen yhteistyön ja sopimusten avulla. Käytämme jäljitettävyyssjärjestelmiä lisätäksemme toimitusketjumme läpinäkyvyyttä ja osoittaaksemme kahvinhankintamme myönteiset sosiaaliset ja ympäristövaikutukset.

Aloitimme näiden jäljitettävyyssjärjestelmien testaamisen ja käytön vuonna 2022, ja tavoitteenamme on laajentaa tätä toimintatapaa ajan myötä. Toimittajiemme kanssa solmimme kumppanuuksien ja **Beyco-alustan** -lohkoketjuun perustuvan maailmanlaajuisen riippumaton ja läpinäkyviä

toimitusketjuja edistävän kahvin kauppapaikan - sekä Rainforest Alliancen ja Reilun kaupan järjestelmien avulla jäljitämme Pelican Rouge -kahvin sen alkuperään asti. **KLIKKA TÄSTÄ LÖYTÄKSESI LISÄÄ!**

### 5. Maatilatason ohjelmat

Pelican Rouge tukee viljelijöitä ohjelmien avulla, joihin osallistumme aktiivisesti. Uskomme, että kestävä kahvin toimitusketju hyödyttää kaikkia osapuolia. Tarjoamme viljelijöille mahdollisuuksia kehittyä ammatillisesti, parantaa entisestään toimeentuloaan, rakentaa vaurasta yhteisöä ja saada valmiudet ja resurssit siirtyä ilmastokestävään viljelyyn.





### Maatilatason ohjelmissa keskitytään seuraaviin aloihin:

1. Viljelijän hyvinvointi
2. Sosiaalinen oikeudenmukaisuus
3. Ekosysteemin suojeleminen
4. Hiilidioksidipäästöjen vähentäminen ja ilmastokestävyys

Lisätietoja maatilatason ohjelmista on sivulla 31.

### Enemmän kuin kahvia

Pelican Rouge -kahvin vastuullisuus ei lopu itse kahviin. Pidämme tärkeänä tarjota asiakkaillemme ja kuluttajillemme täysin vastuullisen kahvikokemuksen. Siksi olemme työskennelleet yhteistyökumppaneidemme ja tiimimme kanssa kehittääksemme kestäviä raaka-aineita, kuppeja ja kalusteita, jotka täydentävät Pelican Rouge -kokemuksen. Tarjoamme asiakkaillemme täyden valikoiman vastuullisia vaihtoehtoja kuten kasvipohjaiset maidonkorvikkeet, RFA-sertifioidun sokerin ja kaakaon sekä ympäristökestävän kahvinurkkauskalustemateriaalin.



### Brändin jalkauttaminen

Järjestimme vuoden 2022 neljännellä vuosineljänneksellä monenlaisia lanseeraustapahtumia uuden Pelican Rouge -kahvimme tueksi. Tapahtumissa viestimme uudesta brändistä sisäisesti ja ulkoisesti. Paikallisia markkintiimejämme koulutettiin uuden brändin merkityksestä ja Pelican Rouge -kahvin vastuullisuustekijöistä.

Asiakkaidemme reaktiot ovat olleet kaiken kaikkiaan myönteisiä, ja odotamme innolla, että voimme laajentaa Pelican Rouge -kahvin valikoimaa edelleen vuonna 2023.





# KESTÄVÄT KONEET JA ENERGIANKULUTUS

Selectan Foodtech-ratkaisut tuovat asiakkaillemme ja kuluttajillemme itsepalvelu-, tuoreruoka-, välipala- ja kahvivaihtoehtoja, ja ne edellyttävät oikeaa teknologiaa ja koneita, jotka vastaavat kuluttajien tarpeisiin. Energiankulutus on ratkaisevassa asemassa ratkaisujemme vastuullisuuden kannalta. Pyrimme optimoimaan energiankulutuksen koneidemme suunnittelun avulla ja valitsemalla asiakkaan kokoon ja odotettuun kulutukseen nähden parhaiten sopivan ratkaisun. Haluamme varmistaa, että koneidemme tehokkuuden ja mahdollisimman pitkän elinkaaren. Siksi asennamme uusia koneita vain sinne, missä voimme odottaa huomattavaa kävijämäärää ja käyttöä.

Kentällä jo olevien koneiden osalta, tarkastelemme säännöllisesti koneiden suorituskykyä ja pyrimme optimoimaan koneiden määrän kussakin kohteessa. Koneet, joiden liikevaihto on alle tietyn raja-arvon (myynti konetta kohti päivässä), tarkastellaan sisäisesti ja yhdessä Selectan asiakkaiden kanssa sen selvittämiseksi, voidaanko huoltokäyntien määrää vähentää tai voidaanko konetta lopulta siirtää tai poistaa.

Pyrimme aktiivisesti tekemään koneistamme mahdollisimman energiatehokkaita kehittämällä algoritmeja, jotka vähentävät huippulämpötiloja ja kytkevät koneet päälle vain sellaisina tunteina, jolloin niitä käytetään usein. Tällä uudella lähestymistavalla voimme säästää jopa 10 % energiankulutuksesta.

Vastuullinen konekanta tarkoittaa myös, että näiden koneet puhdistetaan vastuullisesti. Yhteistyössä huoltotiimimme ja konevalmistajien kanssa olemme pidentäneet koneidemme puhdistusykliä 36 tuntiin,

mikä vähentää pesuaineiden käyttöä ja säilyttää silti tuotteidemme ja ratkaisujemme laadun. Optimoidaksemme toimintaa entisestään, testaamme parhaillaan itsehuuhtelevia koneita. Vaikka pyrimme tarjoamaan asiakkaillemme korkealaatuista palvelua, olemme myös vastuussa hiilijalanjälkemme pienentämisestä aina kun mahdollista, ja uskomme, että näiden itsepuhdistuvien ratkaisujen avulla voimme saavuttaa molemmat tavoitteet.

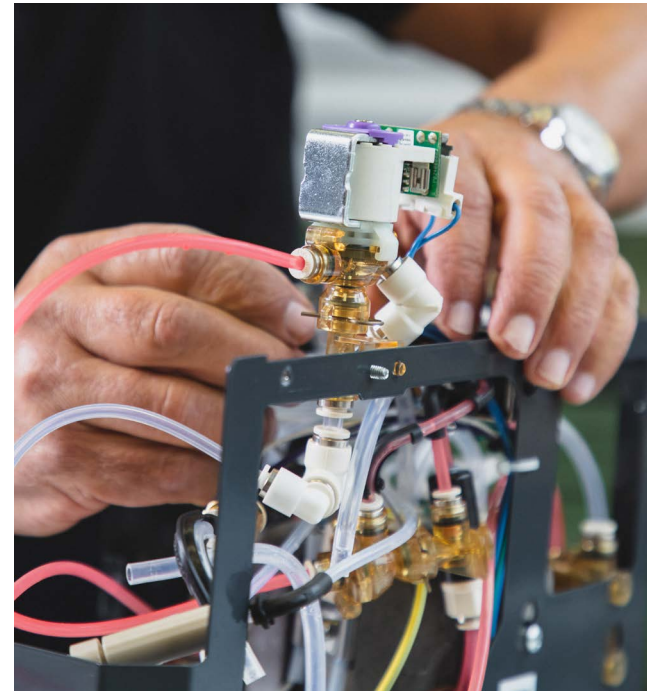
## Koneidemme elinkaari

Selecta käyttää mahdollisimman usein eurooppalaisia laitteita. Näin varmistetaan laatu, lyhennetään korjaus- ja vaihtoväliä ja parannetaan koneiden kestävyyttä lyhyempien toimitusketjujen ansiosta.

Olemme ylpeitä koneidemme pitkästä elinkaaresta. Kun kone tulee takaisin Selectalle huollettavaksi - yleensä viiden vuoden sopimuksen jälkeen - tutkimme sen toimivuuden ja joko kunnostamme koneen tai käytämme sitä varaosina. Näin koneet saavat yleensä toisen tai kolmannen, ja joissakin tapauksissa, jopa neljännen elämän. Hoidamme tämän Sveitsissä, Espanjassa ja Benelux-alueella sijaitsevien paikallisten kunnostuskeskusten kautta. Lisäksi meillä on huollon kumppanuuksia koneiden valmistajien, kuten alankomaalaisen de Jong DUKEn, kanssa. Vuonna 2022 kunnostimme 13 961 konetta Iso-Britanniassa, Espanjassa, Italiassa, Belgiassa ja Alankomaissa.

## Kestävä nesteytys ja terveempi planeetta

Muovisaaste aiheuttaa yhden suurimmista nykyisistä ympäristöongelmista. Selecta on kaksinkertaistanut ponnistelunsa muovijätteen ja muiden muovipullojen käyttöön liittyvien vaikutusten vähentämiseksi.



Vuonna 2022 lisäsimme automaattisten kylmävesiautomaattien kattavuutta kaikilla markkinoilla muovisaasteen torjumiseksi ja pulloitetun veden kuljetukseen liittyvän hiilijalanjäljen pienentämiseksi. Näiden ympäristöhyötyjen lisäksi vesiratkaisumme vähentävät muovipullojen puhdistamiseen käytettävien pesuaineiden ja veden kulutusta.

Kylmävesiautomaattimme tuottavat raikasta ja juomavalmista suodatettua vettä ympäri vuorokauden. Nämä ratkaisut vähentävät veden tuhlausta tarjoamalla raikasta ja kylmää vettä yhdellä napin painalluksella. Tutkimusten mukaan vesijohtovettä hukataan keskimäärin 16 litraa henkilöä kohden, kun odotetaan veden viilenemistä. Siirtyminen pois vesiratkaisuista, joiden toimivuus vaatii säännöllisiä vesikuljetuksia ja keskittyminen täysin automatisoihiin ratkaisuihin, vähentävät veden tuhlausta ja muovin käyttöä ja parantavat palveluidemme vastuullisuutta.

# SIIRTYMINEN MUOVIMUKEISTA PAPERIMUKEIHIN



Merkittävä osa Selectan liiketoiminnasta tulee kahvimyynnistä toimistoissa ja tien päällä. Kahvituotteidemme ja kahvikuppien vastuullisuus on siis olennainen osa liiketoimintaamme ja vastuullisuustavoitteitamme. Kuppistrategiamme perustuu kahteen tekijään: siirrymme mahdollisuuksien mukaan kestmukeihin, ja jos kertakäyttöisiä kuppeja tarvitaan (esim. liikkeellä oleville kuluttajille), pyrimme löytämään parhaan vaihtoehdon niiden loppukäytölle, jotta jätettä ei tarvitse polttaa tai viedä kaatopaikalle.

Pyrimme parantamaan kestäväen kehityksen standardejamme ja teemme sen käyttämällä paperimukeja useimmilla markkina-alueillamme. Kaikki paperimukit on valmistettu kartongista, jolla on FSC®- tai PEFC-merkintä, ja niissä on EU:n määräämä kertakäyttömuovimerkintä (SUP/ Single Use Plastic).

Joillakin markkinoilla, kuten Sveitsissä, Italiassa ja Iso-Britanniassa, ollaan siirtymässä muovimukeista joko hybridi- tai paperimukeihin. Suunnittelemme siirtymistä pois muovista näissä maissa vuonna 2023, ja jatkamme avointa ja yhteistyöhön perustuvaa keskustelua tavarantoimittajiemme kanssa vastuullisten kuppien käyttämiseksi markkinoillamme. Selecta on myös käynnistänyt uuden "Re-use me" -aloitteen Selecta Joy to Go ja Pelican Rouge -mukeille. Kannustamme ihmisiä käyttämään paperimukeja useammin kuin kerran kuppiin merkityn kehoituksen avulla.

Vaihdamme kaikki paperimukit yksiseinäisiin, käytetyn materiaalin määrän vähentämiseksi. Tämän myötä kartongin määrä pienenee 29

% , paperin paino 44 %, paperikartongin määrä 55 % ja hiilijalanjälki 20 %. Yksiseinäisen mukan valmistukseen kuluu vähemmän energiaa ja paperia, ja kuljetukseen liittyvät päästöt vähenevät kevyemmän painon ja kompaktimman kartonkikoon ansiosta. Vastuullisuushyötyjen lisäksi yksiseinäisiin kuppeihin siirtyminen parantaa Selectan markkina-asemaa; Kaksiseinäisten kuppien osuus tuotannosta on supistunut ja toimitusketjun riskit pienenevät, kun varastojen loppumiseen liittyvä riski vähenee; ja se tarjoaa vaihtoehtoja kampanjoihin ja viestintään; sekä alentaa tuotantokustannuksia.

Siirrämme myös toissijaiset komponentit, kuten kannet, sekoittimet ja ruokailuvälineet, kestävämpiin vaihtoehtoihin. Siirrymme muovikansista kuitukansiin, muovisista sekoittajista FSC-puisiin tai hybridiin ja muovisista ruokailuvälineistä puu- tai bambupohjaisiin.

## Siirtyminen kestmukeihin

Siirrymme Selecta-toimipisteissämme kestmukeihin ja tarjoamme niitä osana valikoimaa asiakkaillemme.

Lokakuussa 2022 otimme käyttöön kestmukeja Ruotsin Solnassa ja Norjan Oslossa sijaitsevilla pääkonttoreissamme paperimukien tilalle. Kestomukit on valmistettu kierrätetystä kahvipavun kuoresta. Kuppeja voi käyttää pitkin päivää ja laittaa päivän päätteeksi astianpesukoneeseen.

Mukit on tarkoituksella valmistettu kahdessa värissä, luonnonvaaleina ja harmaina, jotta kupit on helppo tunnistaa ja kierrättää niiden käyttöänsä lopussa HuskeeLoop-ohjelmassamme uusiksi Huskee-tuotteiksi.



Huskee-mukit ovat auttaneet vähentämään paperimukien kulutusta 75 prosentilla, ja ne ovat saaneet erinomaista palautetta sekä työntekijöiltä että asiakkailta.

Huskee-mukien käyttöönoton jälkeen Ruotsissa ja Norjassa vaihdimme kaikki paperimukit keraamisiin mukeihin ja teelaseihin pääkonttorissamme Alankomaissa, jossa työskentelee 150 työntekijää. Tulokset olivat samankaltaisia kuin Ruotsissa, ja työntekijät kertoivat olevansa tyytyväisiä kestmukien helppokäyttöisyyteen ja laatuun.

Samanlaisia aloitteita on käynnistetty Selectan toimipisteissä Ranskassa, Saksassa, konsernin pääkonttorissa Sveitsissä ja Pelican Rouge -kahvipaahimossamme Dordrechtissa, Alankomaissa.

# NOLLAJÄTEKAHVI- OHJELMA



Haluamme löytää kahvijätteelle parhaan mahdollisen kierrätystavan. Alankomaissa olemme käynnistäneet kierrätysohjelman Green Wasten -jätehuoltopalvelun kanssa. Tämän ohjelman kautta asiakkaat voivat valita kahvijätteensä sertifioidun kierrätyksen ja saada sertifiointiraportteja kierrätetyin ja kaatopaikalta säästetyn jätteen määrästä. Green Waste menee suoraan asiakaskohteisiimme ja varmistaa, että kaikki jätevirrat (kupit, käytetyt kahvinpurut ja kierrätettävät pakkaukset) menevät kierrätystuotteiksi. Me Selectalla uskomme, että on tärkeää käyttää jätteenkäsittelijää, joka voi toimittaa jätteet kierrätykseen kaatopaikan sijasta.



**Kahvimukit:** Pyrimme kierrättämään kaikki paperimukit hygieniapaperiksi ja jatkamaan kestonukien tarjoamista vaihtoehtona kertakäyttömukeille.

Alankomaissa työskentelemme Brickbin-keräysastioiden kanssa. Brickbin-kuppienkeräysastiat, jotka auttavat jätteen lajittelussa, on valmistettu kierrätysmateriaaleista ja kahvijätteestä. Se on lisäarvoinen kierrätysmuotolituote.

**Kahvinporot:** Kahvinporot pyritään käyttämään uudelleen tai ainakin kierrättämään biokaasuksi.

Minimoidaksemme kahvista syntyvän jätteen - olivatpa ne sitten kahvipapuja, joita ei voida myydä, tai kahvinporoja asiakkaidemme tiloissa - olemme tehneet yhteistyötä kahvijätteen biojalostamon ja start-up-yrityksen Caffe Inc:n, kanssa.

Yhteistyöhön kuuluu jätekahvin ja kahvinporojen korkealaatuinen jalostus, jonka avulla uutetaan öljyä ja väriaineita kosmetiikkateollisuutta varten, kun taas jäljelle jäävä kiinteä aines käytetään kahvipohjaisten tuotteiden raaka-aineena. Viime vuonna Caffe Inc sai Pelican Rouge Roasterilta 2,2 tonnia lajittelematonta kahvia ja 1,7 tonnia kahvinporoja.

**Kahvipakkaukset:** Pyrimme kierrättämään monomateriaalisen kahvipakkauksemme muovinkeräyksessä. Kerromme asiakkaillemme, että useimmat muut kahvipussit ja sekundaaripakkaukset, kuten maitojauhepussit, eivät ole kierrätettäviä, koska ne sisältävät useita eri muovityyppejä, ja neuvomme heitä sisällyttämään tämän jätteen omaan jätehuoltoonsa. Muiden tuoteryhmien on määrä siirtyä monomateriaalipakkauksiin vuosina 2023 ja 2024.

# INNOVATIIVISIA TUORERUOKA- RATKAISUJA

## Foodies

Ymmärrämme, että ruoka työpaikalla ja sen ulkopuolella ei ole vain ruokailua - se on tilaisuus tavata, verkostoitua ja jakaa ideoita. Foodies-ratkaisumme tarjoaa asiakkaillemme kutsuvan ja modernin tilan, joka toimii ajatusten vaihdon, ilon ja yhteistyön tilana. Ratkaisu on räätälöity joustavasti vastaamaan asiakkaidemme tarpeisiin. Samalla edistämme ja luomme myönteisiä ympäristövaikutuksia vastuullisten ja kasvipohjaisten ruokavaihtoehtojen avulla. Tarjoamme laajan valikoiman tuoreita ja terveellisiä tuotteita, myös vegaanisia ja paikallisia vaihtoehtoja.

## Tietoiset valinnat

Tarjoamme kaikissa ratkaisuisamme terveellisiä vaihtoehtoja ja paikallistuotteita.

Hyllykuvisamme keskitymme vähemmän sokeria ja rasvaa sisältäviin vaihtoehtoihin ja pidämme nämä terveellisemmät tuotteet hyllykuvan näkyvimmissä osissa, jotta niihin on helppo tarttua.

Haluamme ymmärtää asiakkaiden tarpeet. Siksi hyödynnämme hyllykuvien suunnittelussa myyntitietoja. Tiedon perusteella voimme tarjota haluttuja tuotteita myynnin edistämiseksi ja hävikin minimoiseksi.

Tarjoamme myös paikallisia tuotteita lyhentääksemme toimitusketjuja ja pienentääksemme CO<sub>2</sub> -jalanjälkeämme. Ratkaisuisamme on vähintään kaksi välipalaa, jotka ovat alueellisia ja kyseiselle markkinalle ominaisia, mikä tarkoittaa, että paikalliset voivat nauttia paikallisia välipaloja ja vierailijat voivat maistaa kyseisen markkinan paikallisia välipaloja.

Vesi on yksi myydyimmistä tuotteistamme Selecta-markkinoilla. Teemme yhteistyötä tavarantoimittajiemme kanssa tarjotaksemme vastuullisempia vesivaihtoehtoja. Vastuullisuuden määrittely vaihtelee kullakin markkina-alueella - onko se hiilineutraali, paikallisesti hankittu tai kierrätetty pakkaus. Kun otetaan huomioon, kuinka paljon vettä myymme, huomasimme, että oli hyödyllistä lisätä kaikissa automaateissa saatavilla olevan veden määrää, jolloin tiimimme ei tarvitsisi matkustaa niin usein täyttämään automaatteja ja hiilidioksidipäästöt olisivat pienemmät.

Tarjoamme myös hanaratkaisuja, joista kuluttajat saavat suodatettua ja hiilihapotettua vettä napin painalluksella. Tämä on vastuullinen ratkaisu, koska se vähentää muovijätteen ja hukaveden määrää ja on terveellinen juomavaihtoehto työpaikalle tai tien päälle.

## Ruokahävikki

Suurin osa ruokahävikistä on peräisin tuoreista elintarvikkeista, joiden parasta ennen -päiväys on lyhyt. Varmistaaksemme, että voimme tarjota tuoretta ja maukasta ruokaa, olemme ottaneet käyttöön prosesseja jätteen minimoimiseksi. Jätteiden vähentämistekniikkamme perustuu kolmeen peräkkäiseen tekijään:

- 1. Valikoima:** Suunnittemme hyllykuvat siten, että varastoimme vain sellaisia tuoreita elintarvikkeita, joiden hyllyikä on yli 5 päivää, hankimme tuotteet paikallisesti, jotta tuotteen hyllyikä olisi mahdollisimman pitkä, ja hyödynnämme myyntidataa hyllykuvan ja täyttöasteen optimoimiseksi eri toimipisteissämme.
- 2. Kampanjat:** Tarjoamme kuluttajille kampanjoita ennen



Esimerkiksi Belgiassa lahjoitimme tuoreita elintarvikkeita CAW:n yleishyödylliseen Dageraad-keskukseen (entinen De Steenhouwer), joka sijaitsee Antwerpenissä, Belgiassa.

viikonloppuja ja juhlapyyhiä edistäen tuotteidemme loppuunmyyntiä ja välttämien ruokahävikkiä.

- 3. Kumppanuudet:** Teemme yhteistyötä paikallisten kumppaneiden ja ruokapankkien kanssa, jotta voimme jakaa ruokaa sitä tarvitseville sen sijaan, että se menee jätteeksi.

Vaikka heräteostosherkkujen tuotteiden säilyvyysaika on paljon pidempi ja näin ollen jätteen syntymisen riski on paljon pienempi, olemme kokeilleet Italiassa ja Saksassa kioski-automaatteja, joiden avulla voimme myydä loppuun tuotteet, joiden viimeinen käyttöpäivä on lähellä. Täytämme näihin automaatteihin välipaloja, joiden viimeinen käyttöpäivä oli lähellä, ja myimme niitä reilusti alennettuun hintaan; välipalat myytiin jatkuvasti loppuun, ja tämä innovatiivinen toimintatapa vähensi ruokahävikkiä.

# TOIMITUSKETJUMME VASTUULLISUUS

# TYÖSKENTELEY VASTUULLISTEN TOIMITTAJIEN KANSSA



Foodtech-jakelun johtavana toimijana Selecta luottaa kumppaneihin ja tavarantoimittajiin, jotka voimittavat ratkaisumme asiakkaillemme ja kuluttajillemme. Siksi meidän täytyy varmistaa, että tavarantoimittajamme noudattavat arvojamme ja visiotamme vastuullisuudesta läpi toimitusketjun.

Vuonna 2022 otimme käyttöön toimittajariskinarvioinnin, jonka avulla tunnistamme mahdolliset riskit toimittajakannassamme.

Selecta arvioi toimittajien ympäristö-, sosiaali- ja hallinto-ohjelmat (ESG) kattavan kelpoisuusarviointityökalun avulla. Pisteytimme ja ryhmittelimme tavarantoimittajamme liikennevalojärjestelmän mukaisesti: vihreä, keltainen ja punainen. Jos toimittaja sai vihreän pistemäärän, emme ryhtyneet toimenpiteisiin; jos toimittaja sai keltaisen pistemäärän, emme lisänneet liiketoimintaamme sen kanssa, mutta kannustimme toimintatapojen mukauttamiseen ja käsittelimme mahdollisia riskejä; jos toimittaja sai punaisen pistemäärän, lopetimme liiketoimintamme sen kanssa, arvioimme uudelleen sen liiketoiminnan tarpeellisuuden ja tarjosimme toimittajan kehittämisohjelmaa, jolla tuetaan toimittajan toimintatapojen muuttamista ESG-kriteereiden mukaisiksi.

Olemme suorittaneet arvioinnit toimittajista, jotka edustavat 80 prosenttia koko konsernin menoista. Ohjelman seuraavassa vaiheessa keskitytään kunkin paikallisen markkinan tärkeimpiin tavarantoimittajiin, jolloin pystymme kattamaan noin 90 prosenttia kokonaiskulutuksestamme. Sen jälkeen pyrimme arvioimaan loput toimittajat vuoden 2023 loppuun mennessä.

Tavarantoimittajiemme arvioinnin avulla olemme voineet ymmärtää, mitä tavarantoimittajamme tekevät kestävän kehityksen näkökulmasta, miten he toimivat ja jos on jotain, mihin meidän tulee kiinnittää huomiota. Avoimuuden lisääminen toimittajiemme kanssa tarkoittaa, että voimme yhdessä parantaa toimintaamme, tehdä toimitusketjustamme avoimemman ja tunnistaa mahdolliset riskit ennen ongelmien syntymistä.

Riskinarvioinnin lisäksi päivitimme ja otimme käyttöön toimittajien code of conduct-toimintaohjeet. Toimittajien toimintaohjeiden avulla varmistamme, että uudet ja nykyiset toimittajamme noudattavat toimitusketjumme kriittisiä ja vastuullisia toimintatapoja.



” Me, Groupe SEB

ja ammattilais-PCM-brändimme WMF ja Schaeerer, olemme myös allekirjoittaneet YK:n Global Compact -aloitteen ja sen 10 periaatetta, jotka liittyvät ihmis- ja työelämän oikeuksiin, ympäristöön ja korruption torjuntaan.

On hienoa nähdä ja työskennellä Selectan kaltaisen liikekumppanin kanssa, joka jakaa samat periaatteet, jotka ovat sopusoinnussa yritys vastuuta koskevien sitoumustemme kanssa. Selectan toimintaohjeet heijastavat samoja tavoitteita, ja jaamme samat arvot. Jopa tämän Code of Conduct -asiakirjan jakelu ja allekirjoittaminen oli tehokasta ja ympäristöystävällistä - kaikki tapahtui sähköisesti.

Hyvin tehty, Selecta! ”

Hubert Schick

Global Account Manager, GBU Professional -kahnveittimet

# SELECTA COFFEE FUND

Osana kestäväää toimitusketjuamme Selecta on kehittänyt vahvat hankintasuhteet kauppiaiden ja viljelijöiden kanssa maatilatason ohjelmissamme. Vuonna 2022 käynnistimme uusia ohjelmia Hondurasissa ja Kolumbiassa ja laajensimme rahoitusmallia liittämällä nämä ohjelmat täysin kestävään Pelican Rouge -kahvimerkkimme myyntiin.

# RUANDA-OHJELMAN YLEISKATSAUS

Ruanda on maailmankuulu korkealaatuisista Arabica-pavuista, ja Selecta on toiminut maan eteläisissä maakunnissa vuodesta 2016 lähtien. Selecta Coffee Fund -ohjelmamme tukee kahvinviljelijäyhteisöämme parantamalla tietoa hyvistä maanviljelytavoista ja toteuttamalla menestyksekkästä hieho-ohjelmaa, joka lisää ja monipuolistaa perheiden tuloja sekä parantaa ruokavaliota. Työskentelemme sekä mies- että naisviljelijöiden kanssa vahvistaaksemme sukupuolten välistä tasapainoa ja varmistaaksemme naisille mahdollisuuden ammattimaiseen työhön.

## Hieho-ohjelma

Vuoden 2022 loppuun mennessä olemme antaneet hiehoja 474 edunsaajalle, joista 34 prosenttia oli naisviljelijöitä. Nämä viljelijät hyötyvät maidon ja vastasyntyneiden vasikoiden myynnistä saatavista suuremmista tuloista, ja heillä on mahdollisuus saada orgaanisia lannoitteita kahvin ja toissijaisten kasvien sadon parantamiseksi. Olemme kouluttaneet edunsaajina olevia maanviljelijöitä lehmien hoitoon, esimerkiksi hygienian, ruokinnan ja terveydenhuollon osalta.

Varmistaaksemme lehmien terveen elämän, tarjoamme maksuttomia eläinlääkäripalveluja ja lääketieteellistä hoitoa lehmille kahden paikallisen eläinlääkäriin ja toiminnanjohtajan avulla. Palveluihin kuuluvat ilmaiset lääkkeet ja rokotteet, 24/7 eläinlääkäripalvelut ja seurantakäynnit kolmen kuukauden välein kuolleisuuden minimoimiseksi. Tämän ansiosta hieho-ohjelmaamme on pidetty Ruandan menestyneimpänä.

## Koulutus

Haluamme varmistaa, että viljelijät, joiden kanssa työskentelemme, voivat maksimoida satonsa ja lisätulovirtansa. Siksi tarjoamme koulutusta kaikille edunsaajina oleville viljelijöillemme. Tarjoamme aloituskoulutuksen lisäksi ja vuosittaisia täydennyskoulutuksia, joihin sisältyy kahvinviljelyn parhaita käytäntöjä, taimien käyttöä ja pienyritysten taloushallintoa, kuten budjetointia, kirjanpitoa, raportointia sekä kannattavuuden arviointia. Vuoden 2022 loppuun mennessä olimme kouluttaneet Ruandassa 440 viljelijää, joista 147 oli naisviljelijöitä.

## Edistymisen ja tulosten seuranta

Vuonna 2022 ohjelman edunsaajan kotitalouden kokonaistulot olivat 1023664 RWF (864 euroa), mikä on 135 prosenttia enemmän kuin vuonna 2021 ja enemmän kuin koko maassa keskimäärin.

Kotitalouksien tulot kasvoivat vuoteen 2021 verrattuna eniten kahvinviljelystä saaduista tuloista, jotka kasvoivat 146 % 719 160 frangiin (607 euroon), sillä kahvisato, 1,1 kiloa kahvipuuta kohti, oli korkein sitten vuodeen 2020. Ruandan ohjelmamme viljelijät saivat keskimäärin 37 % korkeamman sadon verrattuna muihin kahvinviljelijöihin samalla viljelyalueella. Nuorten lehmien tai maidon myynnistä saatu lisätulo oli hieho-ohjelman edunsaajien keskuudessa keskimäärin 304504 RWF (257 euroa) kotitaloutta kohti.

Vuoteen 2025 mennessä tavoitteenamme on saavuttaa toiminnallamme yli 1 000 ruandalaista kotitaloutta, työskennellä edunsaajien kanssa, joista vähintään 30 % on naisia, ja jatkaa kahvin hankintaa edunsaajina olevilta viljelijöiltä. Tavoitteenamme on myös kaksinkertaistaa viljelijöiden keskimääräiset vuositulot seuraavien viiden vuoden aikana.

Jatkamme omavaraista hieho-ohjelmaamme varmistaaksemme ohjelman jatkuvat menestyksen ja laajentumismahdollisuudet.

Viviane Mukagasana, maanviljelijä Ruandassa

Tässä on Viviane, 34-vuotias viljelijä, joka on saanut tukea Selecta-kahvi-ohjelmasta Ruandassa. Hän sai hiehon Selectalta vuonna 2019, kun hänellä oli yli 300 kahvipuuta.

Sen jälkeen, kun hänestä tuli ohjelman edunsaaja, hän on laajentanut kahvitilansa 682 kahvipuuhun ja ansaitsee rahaa vastasyntyneiden vasikoiden ja maidon myynnistä.

Viviane sanoo:

“ Haluan käyttää tilaisuutta hyväkseni ja kiittää Selectaa lahjoitetusta lehmästä, joka paransi toimeentuloani. Parantuneiden taloudellisten resurssien ansiosta menin naimisiin ja pystyin täyttämään perustarpeet, mukaan lukien maksaa sairausvakuutuksen. ”

## Keskeiset tiedot ja luvut

**474** edunsaajaa sai hiehon  
Selecta Coffee Fund  
-rahastosta

Keskimääräiset vuositulot  
ovat kasvaneet

**135%**

vuoteen 2021  
verrattuna

Ohjelman  
viljelijäedunsaajina  
kahvisato on

**37%**

suurempi kuin muilla  
viljelijöillä samalla alueella



# BURUNDIN OHJELMAN YLEISKATSAUS

Selecta Coffee Fund -rahaston kautta teemme yhteistyötä Supremeon, Rainforest Alliancen ja SUCCAMin kanssa, joka on paikallinen raakakahvin viejä Mumirwan alueella Burundissa. Burundin ohjelma perustuu sertifioidujen viljelijöiden verkostoon ja ottaa seuraavan askeleen - sertifiointia pidemmälle - viljelijöiden toimeentulon parantamiseksi. Ennen ohjelman käynnistämistä teimme vuonna 2020 paikallisen vaikutustenarvioinnin, jotta saisimme lisää tietoa paikallisesta kontekstista ja voisimme valita vaikuttavimmat toimet.

Ohjelman tavoitteissa keskitytään kahvinviljelijöiden toimeentulon parantamiseen lisäämällä kahvisadon määrää ja laatua sekä monipuolistamalla tuloja. Lisäksi ohjelma vahvistaa naisten sosiaalista ja taloudellista asemaa ja kunnostaa samalla yhteisön vesilähteitä yhteistyössä ZOA Internationalin kanssa.

## Tuotto, kannattavuus ja kahvinviljelijöiden koulutus

Burundin ohjelmassa keskitytään puiden nuorentamiseen rakentamalla taimitarhoja ja kouluttamalla viljelijöitä hyvistä maatalouskäytännöistä (GAP). Ensimmäiset GAP-koulutukset järjestettiin vuoden 2021 alussa, ja kyseisen vuoden loppuun mennessä 509 viljelijää, joista 60 oli naisviljelijöitä, oli saanut täyden koulutuksen. Vuoden 2022 loppuun mennessä saavutimme tavoitteemme ja koulutimme 566 viljelijää (476 miesviljelijää ja 90 naisviljelijää). Hyvien maatalouskäytäntöjen koulutuksissa keskityttiin viiteen Burundin viljelijöille merkitykselliseen aiheeseen, joita ovat: Kahvin laadunhallinta, ilmastonmuutokseen sopeutetut kestävät käytännöt, valmiuksien kehittäminen sekaviljelyyn, sadonkorjuumenetelmät ja tuottavien kahvipuiden hoito (juurakon peittäminen, puiden karsinta ja kompostointi).



Vuonna 2022 toteutimme 16 GAP-koulutusta, ja huomasimme viljelijöiden olevan erityisen kiinnostuneita kompostoinnista ja orgaanisesta lannoitteesta. Koulutuksen täydentämiseksi tuemme viljelijöitä taimitarhojen rakentamisessa. Kahvin nuorennusohjelmalla on keskeinen rooli kahviutuotannossa jakson ulkopuolisina ja jakson ulkopuolisina vuosina, ja sen tavoitteena on lisätä ohjelman edunsaajien nykyistä keskimääräistä kahvisatoa (2 kg kahvia puuta kohti). Vuoden 2022 loppuun mennessä olemme rakentaneet kuusi taimitarhaa. Koska kahvin siemeniä oli Burundissa niukasti vuosina 2021 ja 2022, ohjelma on alkanut täyttää taimitarhoja uudelleen muilla siemenillä (hedelmät ja vihannekset, kuten sitruunat, mandariinit ja sipulit) monipuolistamaan maataloja, mahdollistamaan lisätulot ja parantamaan kotitalouksien ruokavaliota.

## Sukupuolten tasa-arvo ja naisten vaikutusvallan lisääminen

Toteutimme sukupuolten tasa-arvon arvioinnin yhteistyössä ZOA Internationalin kanssa vuonna 2021 ja laadimme toimintasuunnitelman vuonna 2022. Suunnitelmaan kuuluu sukupuolten tasa-arvon vahvistamiseen tähtääviä koulutuksia nais- ja miesviljelijöille ja kylien säästö- ja lainayhdistysten (Village Savings and Loan Associations, VSLA) perustaminen alueen yhdeksään kylään. Yhdistysten perustaminen luo turvaverkon naisille ja mahdollistaa naisten rahoituksen saannin liiketoimintamahdollisuuksien kehittämiseen. Vuoden 2022 loppuun mennessä naisten voimaannuttamiskoulutuksella on ollut vaikutusta 30 kotitalouteen, ja odotamme vaikuttavamme suoraan 270 kotitalouteen ja epäsuorasti 2 970 kotitalouteen viljelijältä viljelijälle -lähestymistavan avulla.

## Puhtaan veden saanti

ZOA International teki maailmanlaajuisen vesi-, sanitaatio- ja hygieniä -kentätutkimuksen (WASH), jossa keskityttiin kahta kahvipesuasemaa (Rusekabuye ja Nyagashiha) ympäröiviin yhteisöihin vuonna 2021. Tutkimuksen perusteella 20 vesilähdettä 36:sta priorisoiitiin kunnostettaviksi. Kunnostus alkoi elokuussa 2022, ja yhteisön työpanoksella ja tuella kunnostimme 29 vesilähdettä vuoden 2022 loppuun mennessä. Tämä tuo turvallisemman ja puhtaamman juomaveden yhteensä 1 175 kotitaloudelle (lähes 6 000 suoraa edunsaajaa). Lisäksi 30 yhteisön jäsentä jokaisessa kylässä sai hygieniakoulutuksen, ja jokaisen kunnostetun vesilähteen vieren rakennettiin ja sijoitettiin kylttejä, joissa selitetään parhaita käytäntöjä näiden luonnonvesilähteiden ylläpitämiseksi ja suojelemiseksi.



*Keskeiset tiedot ja luvut*

6

päiväkotia

566

GAP-koulutuksen  
edunsaajaa

29

kunnostettua  
vesilähdettä

# HONDURAS JA COLOMBIA OHJELMAN YLEISKATSAUS

## Honduras

Selecta perusti yhdessä Merconin, TerraGenesiksen ja Rainforest Alliancen kanssa viisi mallitilaa, jotka tasoittivat 123 viljelijän tietä uudistaviin maatalouskäytäntöihin siirtymisessä El Paraisossa, Hondurasissa. Viiden mallitilan tavoitteena on esitellä ja edistää uudistavaa maataloutta, joilla lisätään perheen tuloja, parannetaan ilmastokestävyttä ja vähennetään hiilidioksidipäästöjä (aluksi 15 % sen jälkeen, kun uudistava järjestelmä on pantu täysimääräisesti täytäntöön) hondurasilaisten kahvin pienviljelijöiden keskuudessa.

Vuonna 2022 käynnistimme monenlaisia tutkimuksia paikallisen toimintaympäristön ymmärtämiseksi, mukaan lukien toimeentulon arviointi ja maatilojen peruseräarviointi Cool Farm Tool -työkalun avulla.



## Colombia

Aloitimme maatalo-ohjelman Kolumbian Huilan alueella yhteistyössä Solidaridadin, SUCDENin ja Global Cafés in Colombia -järjestön kanssa. Tämän Kolumbian kahvikolmioissa toteutettavan ohjelman tavoitteena on saada noin 400 Huilan Global Cafés -osuuskunnan viljelijää mukaan Selecta Coffee Fund -rahaston ohjelmaan. Ohjelmassa keskitytään maatalouden metsänhoitoperiaatteiden ja -käytäntöjen käyttöönottoon, mikä parantaa viljelijöidemme elintasoa ja vaikuttaa samalla ympäristöön vähentämällä kahvivilojemme hiilidioksidipäästöjä.

Selecta pyrkii rakentamaan pitkäaikaisia hankintasuhteita näiden viljelijöiden kanssa ja luomaan avoimuutta kirjaamalla kahviostot BEYCO-alustalle, joka on maailmanlaajuinen riippumaton ja läpinäkyviä toimitusketjuja edistävä kahvin kauppapaikka.



# VETOVOIMAINEN TYÖNANTAJA



# MEIDÄN ONE SELECTA -KULTTUURIMME

Vuonna 2022 keskityimme ONE Selecta -lähestymistavan vakiinnuttamiseen 16 markkina-alueellamme.

Koska olemme yritys, jonka toiminnan johtotähtenä on halumme tuottaa miljoonia ilon hetkiä asiakkaillemme päivittäin, Belief system -uskomusjärjestelmämme ja periaatteemme ovat menestyksemme perusta. Uskomusjärjestelmämme on perusta sille, miten tuotamme iloa asiakkaillemme. Periaatteemme kertovat, mitä odotamme yhteistyökumppaneiltamme ja mitä he voivat odottaa vastineeksi Selectalta. Uskomusjärjestelmä osoittaa, mitä teemme, kun taas periaatteet korostavat, miten teemme sen. Yhdessä ne muodostavat Selecta-kulttuurimme perustan.

Panostamme edelleen merkittävästi 12 Selecta-periaatteemme ja uskomusjärjestelmämme välittämiseen ja juurruttamiseen päivittäisiin toimintatapoihimme. Käynnistimme EdApp -verkkokoulutuksen, jossa periaatteita korostetaan koko yrityksen johtajien videoiden avulla. Uusissa omistajakumppaneiden kokouksissa keskustelimme useita tunteja periaatteistamme ja uskomusjärjestelmästä, jotta niiden merkitys ymmärretään. Markkinoillamme järjestettiin henkilökohtaisia koulutuksia, joissa kerrottiin tarkemmin, mitä nämä periaatteet tarkoittavat päivittäisessä työssämme.

Vuoden 2022 alkupuolella tajusimme, että uskomusjärjestelmämme oli tarpeen sisällyttää paremmin päivittäisiin toimintatapoihimme koko Selectassa. Siksi loimme Belief System -uskomusjärjestelmän päivittäisen rituaalin, joka on suullinen sitoumus asiakkaillemme ja kuluttajillemme. Tämä rituaali lausutaan ääneen jokaisen kokouksen alussa, ja se auttaa meitä pitämään nämä sitoumukset päivittäisen työmme ytimessä.



Vuonna 2022 järjestimme myös kaksi Principles Day -tapahtumaa, joissa toimistotyöntekijät pääsivät työskentelemään yhdessä kentällä olevien työntekijöidemme kanssa ja ymmärtämään paremmin, miten periaatteidemme noudattaminen tuottaa iloa asiakkaillemme.

Sen lisäksi, että pyrimme vahvistamaan Selecta-kulttuuria entisestään, toteutimme vuoden 2022 aikana useita toimenpiteitä, joilla pyrimme jatkuvasti parantamaan asemaamme vetovoimaisena työnantajana.

## Monimuotoisuus ja inklusio

Monimuotoisuus ja inklusio työpaikoilla on avainasemassa liiketoimintamme menestyksen kannalta. Olemme sitoutuneet rekrytoimaan, kehittämään ja pitämään palveluksessamme erilaisia työntekijöitä ja tietoisesti edistämään inklusiivisuutta, jossa jokainen voi tuoda parhaan minänsä töihin ja saada paikkansa pöydän ääreen.

Viime vuonna käynnistimme monimuotoisuutta ja inklusiivisuutta koskevan ohjelman varmistaaksemme työntekijöidemme osallisuuden sukupuolesta, seksuaalisesta suuntautumisesta, rodusta, etnisestä alkuperästä, iästä, vammaisuudesta tai muista henkilökohtaisista ominaisuuksista riippumatta. Ohjelmaan kuului muun muassa ensimmäisen kerran vietetty kansainvälinen naistenpäivä koko Selectassa sekä maailmanlaajuisen johtoryhmämme ja markkinajohtajien kanssa pidetty osallisuutta käsittelevä koulutustilaisuus, jossa keskustelimme monimuotoisuuden ja inklusiivisuuden hyödyistä ja keskustelimme pienryhmissä syvällisesti siitä, miten voimme parantaa lähestymistapaamme.

Koko konsernissa keskityimme siihen, että löydämme parhaan ehdokkaan tiettyyn tehtävään, ja odotamme ja kannustamme jokaista Selectan työntekijää kertomaan oman näkemyksensä siitä, miten voimme tuottaa asiakkaillemme enemmän iloa. Helpotamme tätä neljännesvuosittain järjestettävillä Townhall-kokouksilla ja kuukausittaisilla avoimilla keskusteluilla toimitusjohtajamme ja hallituksen puheenjohtajamme kanssa. Tässä foorumissa kaikki selectalaiset voivat avoimesti esittää kysymyksiä tai antaa palautetta. Kannustamme myös aktiivisesti kaikkia organisaatiossa työskenteleviä ottamaan yhteyttä toimitusjohtajaan tai johtoryhmään ja ottamaan esille haasteita tai mahdollisuuksia.

Meillä on myös SpeakUp-ohjelma, jonka avulla voi luottamuksellisesti ilmoittaa väärinkäytöksistä. Ohjelma kuvastaa sitoutumistamme eettiseen toimintaan sekä luottamuksen ja avoimuuden kulttuurin jatkuvaan tukemiseen; SpeakUp-ohjelmamme motto - "Jos näet jotain, kerro se" - tukee avoimuuden kulttuuria ja antaa työntekijöille mahdollisuuden raportoida luottamuksellisesti tapahtumista ilman pelkoa kostotoimista tai muista kielteisistä seurauksista.



Olemme sisällyttäneet monimuotoisuuden rekrytointi- ja ylennyskäytäntöihimme varmistaaksemme, että kaikkiin avoimiin tehtäviin on tarjolla laaja valikoima ehdokkaita. Osana pyrkimyksiämme lisätä moninaisuutta Selectassa, olemme ottaneet käyttöön periaatteen, jonka mukaan hakijoita haastatellaan tasapuolisesti ja valitaan monipuolisin ehdokas tilanteissa, joissa tehtävään on useita yhtä päteviä hakijoita.

Tavoitteenamme on, että vuoden 2024 loppuun mennessä 40 % henkilöstöstämme on naisia, mukaan lukien 40 % ensimmäisellä johtotasolla, 30 % toisella johtotasolla ja 25 % maakohtaisella johtotasolla. Vuoden 2022 loppuun mennessä naisten määrä kasvoi ensimmäisen tason johtotehtävissä (26 %, +3 % verrattuna vuoteen 2021) ja maakohtaisissa johtotehtävissä (19 %, +3 % verrattuna vuoteen 2021). Koko konsernin johtotasolla OpCo:ssa naisia on 42 % ja johtoryhmässä 21 %. Seuraamme edistymistä tavoitteidemme saavuttamisessa vastuullisuustietoalustan avulla puolivuosittain, jotta voimme ymmärtää puutteet ja selvittää, miten voimme puuttua niihin.

Vuonna 2023 laajennamme edelleen monimuotoisuus ja inklusio -ohjelmaamme ja aloitamme paikallisesti järjestettävät tapaamiset kaikilla markkinoillamme. Näissä tapaamisissa käsitellään tärkeitä aiheita, kuten monimuotoisuuden ja inklusion merkitystä, tiedostamatonta ennakkoluuloa ja mielenterveyttä. Paikallisille tiimeillemme toimitetaan materiaalia, jonka avulla he voivat johtaa keskusteluja paikallisella kielellä, jotta keskusteluiden vaikutus työntekijöihimme olisi mahdollisimman suuri. Paikallisesti on myös mahdollisuus räätälöidä keskustelut kullekin yleisölle olennaisimpiin aihealueisiin.



### Terveys, turvallisuus ja hyvinvointi

Selecta uskoo, että kaikkien sidosryhmien terveyden ja turvallisuuden varmistaminen on olennainen osa menestystämme. Olemme sitoutuneet tarjoamaan turvallisen ja terveellisen ympäristön kaikille työntekijöillemme, asiakkaillemme, yhteistyökumppaneillemme, urakoitsijoillemme, vierailijoillemme ja kaikille muille henkilöille, joihin toimintamme saattaa vaikuttaa. Noudatamme toimintaamme koskevaa paikallista ja EU:n työterveys- ja työturvallisuuslainsäädäntöä ja -määräyksiä.

Parantaaksemme toimintaamme entisestään, otimme viime vuonna käyttöön uuden konserninlaajuisen työterveys- ja turvallisuuspolitiikan ja eskaloitipolon; uusi politiikka tarkoittaa, että työterveys- ja turvallisuusasioiden avoimuus on lisääntynyt koko yrityksessä ja että kaikkien paikallisten yksiköiden on saavutettava työterveys- ja turvallisuusasioita koskevat vähimmäisvaatimukset.

Toimintapolitiikassa korostetaan myös terveys- ja turvallisuustapahtumien raportointivaatimuksia. Kaikista tapaturmista ja vaaratilanteista, joissa ei tapahdu vahinkoa, on ilmoitettava kolmen kalenteripäivän kuluessa; tapaturmista, joissa on osallisena ensiapuhenkilöstöä (esim. ensihoitaja, poliisi tai palokunta), on ilmoitettava maakohtaiselle johtajalle 24 tunnin kuluessa; ja kaikista kuolemaan johtaneista tapaturmista on ilmoitettava konsernin toimitusjohtajalle 8 tunnin kuluessa. Tämän konserninlaajuisen raportoinnin avulla voimme paremmin tunnistaa organisaatiomme terveys- ja turvallisuusrisikit, jotta voimme paremmin puuttua niihin.

Uuden terveys- ja turvallisuuspolitiikkamme käyttöönoton jälkeen järjestimme koulutusta kaikille 6500 työntekijälle varmistaaksemme, että he ymmärtävät vastuunsa ja sen, mitä he voivat odottaa Selectalta.

Selecta on myös perustanut terveys- ja turvallisuusverkoston, joka kokoontuu säännöllisesti jakamaan parhaita käytäntöjä ja keskustelemaan siitä, miten voimme parantaa toimintaamme entisestään.

### Oppiminen ja kehitys

Selecta has invested extensively in steady learning, training, and Selecta on panostanut laajasti jatkuvaan oppimiseen, koulutukseen ja ammatillisiin kehitysohjelmiin. Vuonna 2022 lanseerasimme koulutusmoduulit, joissa on räätälöityä sisältöä työntekijöillemme EdApp - verkkokoulutuslujustassa, joka tehostaa oppimista interaktiivisten videoiden, tietokilpailujen, pelien ja arviointien avulla. Verkkokoulutukset ovat lisänneet työntekijöidemme tietämystä sisäisistä asioista ja auttanut vahvistamaan ONE Selecta -lähestymistapaamme tuomalla saman sisällön ja oppimisen työntekijöidemme saataville kaikilla 16 markkina-alueellamme. EdApp tarjoaa myös vankan tietopohjan kaikille uusille työntekijöillemme osana perehdytystä.

Luodut oppimismoduulit ovat saatavilla 10 kielellä, jotta ne tukevat paremmin yksilöllistä oppimista. Vuonna 2022 työntekijämme suorittivat 8524 tuntia EdApp -koulutusta 6400 työntekijän voimin. Meillä on tällä hetkellä 15 kurssia, jotka vaihtelevat Selecta-uskomusjärjestelmästä, kestävästä kehityksestä ja kyberturvallisuudesta kahvin perustietoihin.

Lisäksi lanseerasimme Selecta Solutions System -tietopankin (SSS), joka sisältää kaiken tarvittavan tiedon siitä, mitä Client Solutions Specialistien eli myyntihenkilöstömme on tiedettävä tuodakseen asiakkaillemme iloa. Tarjoamme kasvumahdollisuuden tuomalla Client Solutions Specialistit yhteen keskustelemaan tarvepohjaisesta lähestymistavasta (Need Based Solutions / NBS). Lisäksi NBS-lähestymistavan asiantuntijamme vierailevat kuukausittain kullakin markkina-alueella kouluttamassa ja opastamassa.

Syyskuussa 2022 käynnistimme Graduate Program -ohjelman, jonka tarkoituksena on tukea vastavalmistuneita henkilöitä heidän ensimmäisessä tehtävässään Client Solutions Specialistina myynnin tehtävissä. Ohjelmaan sisältyi koulutuksia kaikista Selectan elementeistä ja NBS-lähestymistavasta, ja siinä seurattiin heidän yksilöllistä edistymistään ja suoritustaan. Ohjelman ensimmäisenä vuonna 22 valmistunutta liittyi Selectaan. Odotamme innolla, että saamme toivottua tervetulleeksi uuden valmistuneiden ryhmän ohjelmaan vuonna 2023.

Vuonna 2023 vahvistamme edelleen oppimista luomalla uutta sisältöä, mukaan lukien käytännönläheisempää materiaalia ja sisältöä kentällä toimiville työntekijöillemme. Sisällytämme myös oppimisen seurannan koko organisaatioon käyttämällä PowerBI-raportointityökalua, jotta tiiminvetäjät voivat nähdä, mitä oppitunteja heidän tiimensä ovat suorittaneet, ja varmistaa, että koulutukset olivat tehokkaita.

### Yhteisön aloitteet

Tuemme aktiivisesti paikallisia yhteisöjä toiminta-alueellamme, erilaisten yhteisöhankeiden ja -aloitteiden kautta. Ne vaihtelevat hyväntekeväisyshankkeista sosiaaliseen osallisuuteen ja katastrofiapuun tärkeitä ohjelmiin. Lahjoitamme esimerkiksi kahvia ja teetä Villa Pardoesille, Jarige Jobille ja Ronald McDonald House Charities -järjestöille. Ukrainan humanitaarisen kriisin aikana lähetimme Ukrainaan lähes 2 000 kilo jauhattua kahvia ja muita tuotteita Pelican Rouge Coffee Roastersin kuumien juomien valikoimasta 50 000 euron arvosta. Belgiassa teimme yhteistyötä Centrum Algemeen Welzijnswerkin (CAW) kanssa lahjoittaaksemme Foodies-marketeistamme tuoreita elintarvikkeita, joiden viimeinen käyttöpäivä on lähellä. Tämä on vaatinut yhteistyötä Joy Ambassador asiakasvastaaviemme kanssa, jotka ovat tuoneet elintarvikkeet takaisin varastollemme ja jakaneet ne CAW:lle.

# ETIIKKA JA HALLINTO

# EETTISYYS SELECTA

## Code of conduct -toimintaohjeet

Toimintaohjeissamme määritellään liiketoimintaa koskevat odotetut käyttäytymisnormit, joita kaikkien Selectan työntekijöiden on noudatettava kaikilla markkinoilla ja kaikilla tasoilla. Niissä kuvataan Selectan sitoutuminen liiketoiminnan harjoittamiseen oikeudenmukaisesti ja rehellisesti sekä Selecta-periaatteiden mukaisesti.

Toimintaohjeet otettiin käyttöön vuonna 2022 ja niitä levitettiin sisäisen viestinnän ja EdApp-koulutuksen avulla, mutta vuonna 2023 toimintaohjeet juurrutetaan paremmin koulutusten ja virtuaalikokousten avulla, joiden tarkoituksena on auttaa työntekijöitä ymmärtämään monimutkaisia tosielämän tilanteita, joita he voivat kohdata. Kaikki uudet työntekijät saavat tämän koulutuksen myös osana Selectaan liittymistä.

## SpeakUp-ohjelma

Olemme sitoutuneet tarjoamaan työpaikan, joka perustuu rehellisyyteen ja korkeisiin eettisiin standardeihin, mutta joskus saattaa esiintyä tilanteita, joissa työntekijämme havaitsevat tai kokevat väärinkäytöksiä, jotka rikkovat toimintaperiaatteitamme ja/tai niiden taustalla olevia käytäntöjä. Näissä tilanteissa työntekijät voivat käyttää SpeakUp-ohjelmaamme luottamuksellisena tapana ilmoittaa huolenaiheista.

SpeakUp-ohjelma käynnistettiin uudelleen vuonna 2022, ja sitä levitettiin sisäisen viestintäkampanjan avulla koko vuoden ajan sen varmistamiseksi, että edistämme kulttuuria, jossa jokainen tuntee itsensä rohkaistuksi ja turvalliseksi kertomaan, jos näkee asiaankuulumatonta. Tavoitteenamme on ylläpitää läpinäkyvyyden ja avoimuuden kulttuuria, jossa huolenaiheet voidaan tuoda esiin ilman pelkoa kostotoimista.

Osana toiminnan uudelleen käynnistämistä, kehitimme ja virallistimme tutkimusprosessin ja loimme malleja, joilla tuetaan ja vakioidaan puheeksiottotapausten hallinnointia.

Kaikki vuonna 2022 tehdyt tutkimukset suoritettiin aikaraamien puitteissa ja korjaavat toimenpiteet toteutettiin.

Vuonna 2023 edistämme edelleen kulttuuria, jossa työntekijät tuntevat olonsa turvalliseksi ja voivat tarvittaessa nostaa käteensä ylös.



# LIITE





## Liite 1







Yhdistyneiden kansakuntien (YK) jäsenvaltiot hyväksyivät syyskuussa 2015 kestävän kehityksen Agenda 2030:n, jossa keskitytään ihmisiin, planeettaan ja vaurauteen. Se sisältää 17 kestävän kehityksen tavoitetta ja tasapainottaa kestävän kehityksen kolme ulottuvuutta: taloudellisen, sosiaalisen ja ympäristöllisen. Kestävän kehityksen tavoitteiden edistämiseksi tarvitaan ja edellytetään kaikkien sidosryhmien - yritysten, hallitusten, kansalaisjärjestöjen ja kansalaisyhteiskunnan - kumppanuuksia.

Johtavana elintarviketeknologiayrityksenä Selectalla on oma roolinsa kestävän kehityksen tavoitteiden saavuttamisessa. Missiomme "tuottaa miljoonia ilon hetkiä joka päivä" ja neljän kestävän kehityksen painopistealueemme mukaisesti olemme päättäneet suunnata ponnistelumme niihin kestävän kehityksen tavoitteisiin, joihin voimme parhaiten vaikuttaa

**Legenda:** ✓ Selecta Impact

## YK:n kestävän kehityksen tavoitteet (SDG)

Vastuullisuustyössämme sovitamme tavoitteemme ja aloitteemme yhteen seuraavien kuuden kestävän kehityksen tavoitteen kanssa, joihin Selectan liiketoimintamalli ja toimintatavat vaikuttavat eniten:

<b>SUSTAINABILITY PILLARS</b>	<b>INITIATIVES</b>	 <b>3 GOOD HEALTH AND WELL-BEING</b> Good Health & Well-being	 <b>5 GENDER EQUALITY</b> Gender quality	 <b>8 DECENT WORK AND ECONOMIC GROWTH</b> Decent work and economic growth	 <b>12 RESPONSIBLE CONSUMPTION AND PRODUCTION</b> Responsible consumption & production	 <b>13 CLIMATE ACTION</b> Climate action	 <b>17 PARTNERSHIPS FOR THE GOALS</b> Partnership for the goals
<b>RESPECTING THE ENVIRONMENT</b>	<ul style="list-style-type: none"> <li>• Electrification of our fleet</li> <li>• Route Optimization</li> <li>• Telemetry</li> <li>• Renewable energy in our warehouses &amp; offices</li> </ul>				<ul style="list-style-type: none"> <li>✓</li> <li>✓</li> <li>✓</li> <li>✓</li> </ul>	<ul style="list-style-type: none"> <li>✓</li> <li>✓</li> <li>✓</li> <li>✓</li> </ul>	<ul style="list-style-type: none"> <li>✓</li> </ul>
<b>HEALTHY AND SUSTAINABLE PRODUCTS</b>	<ul style="list-style-type: none"> <li>• Sustainable alternatives for packaging</li> <li>• Recycling of cups, coffee bags and coffee grounds</li> <li>• Refurbishment of our machines</li> <li>• Reduce food waste</li> <li>• Healthy choices &amp; Nutri-score labelling</li> </ul>	<ul style="list-style-type: none"> <li>✓</li> </ul>			<ul style="list-style-type: none"> <li>✓</li> <li>✓</li> <li>✓</li> <li>✓</li> </ul>	<ul style="list-style-type: none"> <li>✓</li> <li>✓</li> <li>✓</li> </ul>	<ul style="list-style-type: none"> <li>✓</li> </ul>
<b>SUSTAINABILITY IN OUR SUPPLY CHAIN</b>	<ul style="list-style-type: none"> <li>• A fully Sustainable Coffee Brand</li> <li>• Selecta Coffee Fund (supporting farmer communities)</li> <li>• Supplier Code of Conduct &amp; Risk Assessment</li> </ul>		<ul style="list-style-type: none"> <li>✓</li> <li>✓</li> </ul>	<ul style="list-style-type: none"> <li>✓</li> <li>✓</li> </ul>	<ul style="list-style-type: none"> <li>✓</li> <li>✓</li> <li>✓</li> </ul>	<ul style="list-style-type: none"> <li>✓</li> </ul>	<ul style="list-style-type: none"> <li>✓</li> </ul>
<b>EMPLOYER OF CHOICE</b>	<ul style="list-style-type: none"> <li>• Selecta Associates Health &amp; Safety Program</li> <li>• Selecta Diversity &amp; Inclusion Program</li> </ul>	<ul style="list-style-type: none"> <li>✓</li> <li>✓</li> </ul>	<ul style="list-style-type: none"> <li>✓</li> </ul>	<ul style="list-style-type: none"> <li>✓</li> <li>✓</li> </ul>			

## Liite 2

## GRI content index 2022

Taulukossa viitataan Selecta Groupin kestävä kehityksen vuosikertomukseen 2022. Koko raportti on ladattavissa osoitteesta <https://www.selecta.com/int/en/selecta-group/sustainability> (englanninkielinen versio) Käyttöohjeet.

Selecta Group on raportoinut tässä GRI-sisältöindeksissä mainitut tiedot ajalta 1.1.2022 - 31.12.2022 GRI-standardeja käyttäen.

GRI STANDARD	DISCLOSURE	LOCATION
GRI 2: GENERAL DISCLOSURES 2021	2-1 Organizational details	See section: About Selecta Group See subsection: Our Business (p. 3) See subsection: Our Innovative Solutions (p. 4) See subsection: Our Brands (p. 4) See subsection: Our Clients (p. 5) See subsection: Our Governance (p. 5)
	2-2 Entities included in the organization's sustainability reporting	See section: About Selecta Group See subsection: Our Business (p. 3)
	2-3 Reporting period, frequency and contact point	January - December 2022 Yearly (p. 39)
	2-4 Restatements of information	No restatements to note
	2-5 External assurance	This report has not been audited externally
	2-6 Activities, value chain and other business relationships	See section: About Selecta Group See subsection: Our Business (p. 3) See subsection: Our Innovative Solutions (p. 4) See subsection: Our Brands (p. 4) See subsection: Our clients (p. 5) See section: Ethics at Selecta See subsection: Code of Conduct (p. 36) See subsection: SpeakUp Program (p. 36)
	2-7 Employees	See section: About Selecta Group See subsection: Our Business (p. 3) See section: Our one Selecta Culture See subsection: Diversity & Inclusion (p. 33)
	2-8 Workers who are not employees	Selecta engages with a limited number of external consultants who are also covered within Selecta's policies and working conditions
	2-9 Governance structure and composition	See section: About Selecta Group See subsection: Our Governance (p. 5) See section: Ethics at Selecta See subsection: Code of Conduct (p. 38) See subsection: SpeakUp Program (p. 38)
	2-10 Nomination and selection of the highest governance body	See section: About Selecta Group See subsection: Our Governance (p. 5)

GRI STANDARD	DISCLOSURE	LOCATION
GRI 2: GENERAL DISCLOSURES 2021	2-11 Chair of the highest governance body	See section: About Selecta Group See subsection: Our Governance (p. 5)
	2-12 Role of the highest governance body in overseeing the management of impacts	Management of sustainability impacts is done at OpCo level and reported to Selecta's Board
	2-13 Delegation of responsibility for managing impacts	See section: About Selecta Group See subsection: Our Governance (p. 5)
	2-14 Role of the highest governance body in sustainability reporting	Sustainability reporting is done at OpCo level and reported to Selecta's Board
	2-15 Conflicts of interest	Selecta has a policy and disclosure questionnaire to identify and avoid conflict of interest
	2-16 Communication of critical concerns	See section: Ethics at Selecta See subsection: Code of Conduct (p. 38) See subsection: SpeakUp Program (p. 38)
	2-17 Collective knowledge of the highest governance body	No information reported
	2-18 Evaluation of the performance of the highest governance body	No information reported
	2-19 Remuneration policies	See the 2022 Financial statements (p. 52) See subsection 34.2 'Compensation of key management personnel' <a href="https://www.selecta.com/int/en/selecta-group/investor-relations">https://www.selecta.com/int/en/selecta-group/investor-relations</a>
	2-20 Process to determine remuneration	No information reported
	2-21 Annual total compensation ratio	See the 2022 Financial statements (p. 52) See subsection 34.2 'Compensation of key management personnel' <a href="https://www.selecta.com/int/en/selecta-group/investor-relations">https://www.selecta.com/int/en/selecta-group/investor-relations</a> "
	2-22 Statement on sustainable development strategy	See section: Foreword from the CEO (p.2) See section: Our Sustainability Approach See subsection: Selecta's Sustainability Approach (p. 6) See subsection: Key highlights (p.7)

GRI STANDARD	DISCLOSURE	LOCATION
<b>GRI 2: GENERAL DISCLOSURES 2021</b>	2-23 Policy commitments	See section: About Selecta Group See subsection: Our Governance (p. 5)
	2-24 Embedding policy commitments	See section: About Selecta Group See subsection: Our Governance (p. 5)
	2-25 Processes to remediate negative impacts	No information reported
	2-26 Mechanisms for seeking advice and raising concerns	See section: Ethics at Selecta See subsection: Speak Up Program (p. 38)
	2-27 Compliance with laws and regulations	See section: About Selecta Group See subsection: Our Business (p. 3)
	2-28 Membership associations	Not applicable
	2-29 Approach to stakeholder engagement	Selecta website <a href="https://www.selecta.com/int/en/selecta-group/investor-relations">https://www.selecta.com/int/en/selecta-group/investor-relations</a>
	2-30 Collective bargaining agreements	Managed locally through country-based worker's councils, European worker's council in development
<b>GRI 3: MATERIAL TOPICS 2021</b>	3-1 Process to determine material topics	See the Sustainability Report 2018 (p. 11) <a href="https://www.selecta.com/int/en/selecta-group/sustainability">https://www.selecta.com/int/en/selecta-group/sustainability</a>
	3-2 List of material topics	See the Sustainability Report 2018 (p. 11) <a href="https://www.selecta.com/int/en/selecta-group/sustainability">https://www.selecta.com/int/en/selecta-group/sustainability</a>
	3-3 Management of material topics	See section: About Selecta Group See subsection: Our Governance (p. 5)
<b>GRI 201: ECONOMIC PERFORMANCE 2016</b>	201-1 Direct economic value generated and distributed	No information reported

GRI STANDARD	DISCLOSURE	LOCATION	
	201-2 Financial implications and other risks and opportunities due to climate change	No information reported	
	201-3 Defined benefit plan obligations and other retirement plans	See the 2022 Financial statements (p. 37) See subsection 25.2 'Defined benefit plans' <a href="https://www.selecta.com/int/en/selecta-group/investor-relations">https://www.selecta.com/int/en/selecta-group/investor-relations</a>	
	201-4 Financial assistance received from government	No information reported	
	<b>GRI 202: MARKET PRESENCE 2016</b>	202-1 Ratios of standard entry level wage by gender compared to local minimum wage	No information reported
	202-2 Proportion of senior management hired from the local community	No information reported	
	<b>GRI 203: INDIRECT ECONOMIC IMPACTS 2016</b>	203-1 Infrastructure investments and services supported	No information reported
	203-2 Significant indirect economic impacts	No information reported	
	<b>GRI 204: PROCUREMENT PRACTICES 2016</b>	204-1 Proportion of spending on local suppliers	95% of total spend is on local suppliers
	<b>GRI 205: ANTI-CORRUPTION 2016</b>	205-1 Operations assessed for risks related to corruption	No information reported
	205-2 Communication and training about anti-corruption policies and procedures	Anti-corruption training was rolled-out to all associates in 2022	
	205-3 Confirmed incidents of corruption and actions taken	No incidents of corruption	
<b>GRI 206: ANTI-COMPETITIVE BEHAVIOR 2016</b>	206-1 Legal actions for anti-competitive behavior, anti-trust, and monopoly practices	No issues reported	

GRI STANDARD	DISCLOSURE	LOCATION
<b>GRI 207: TAX 2019</b>	207-1 Approach to tax	Selecta website: <a href="https://www.selecta.com/int/en/selecta-group/tax-approach">https://www.selecta.com/int/en/selecta-group/tax-approach</a>
	207-2 Tax governance, control, and risk management	Selecta website: <a href="https://www.selecta.com/int/en/selecta-group/tax-approach">https://www.selecta.com/int/en/selecta-group/tax-approach</a>
	207-3 Stakeholder engagement and management of concerns related to tax	Selecta website: <a href="https://www.selecta.com/int/en/selecta-group/investor-relations">https://www.selecta.com/int/en/selecta-group/investor-relations</a> <a href="https://www.selecta.com/int/en/selecta-group/tax-approach">https://www.selecta.com/int/en/selecta-group/tax-approach</a>
	207-4 Country-by-country reporting	No information reported
<b>GRI 301: MATERIALS 2016</b>	301-1 Materials used by weight or volume	No information reported
	301-2 Recycled input materials used	No information reported
	301-3 Reclaimed products and their packaging materials	See section: Pelican Rouge Relaunch (p.21) See subsection: Recycling Packaging (p. 22)
<b>GRI 302: ENERGY 2016</b>	302-1 Energy consumption within the organization	See section: Energy in our Buildings (p.16) See subsection: Optimizing energy in our buildings (p. 16)
	302-2 Energy consumption outside of the organization	See section: Sustainable Machines & Energy Consumption (p.22)
	302-3 Energy intensity	See section: Electrifying our fleet (p.13) See subsection: Lighthouse projects (p. 13) See section: Energy in our Buildings (p.16) See subsection: Optimizing energy in our buildings (p. 16)
	302-4 Reduction of energy consumption	See section: Energy in our Buildings (p.16) See subsection: Optimizing energy in our buildings (p. 16)

GRI STANDARD	DISCLOSURE	LOCATION
	302-5 Reductions in energy requirements of products and services	See section: Electrifying our fleet (p.13) See subsection: Lighthouse projects (p. 13) See section: Energy in our Buildings (p.16) See subsection: Optimizing energy in our buildings (p. 16) See section: Sustainable Machines & Energy Consumption (p.22)
<b>GRI 303: WATER AND EFFLUENTS 2018</b>	303-1 Interactions with water as a shared resource	Water is not a material topic in Selecta. Still, we aim to provide water efficient solutions and we continue efforts to reduce water usage in our roasting facility.
	303-2 Management of water discharge-related impacts	
	303-3 Water withdrawal	
	303-4 Water discharge	
	303-5 Water consumption	
<b>GRI 304: BIODIVERSITY 2016</b>	304-1 Operational sites owned, leased, managed in, or adjacent to, protected areas and areas of high biodiversity value outside protected areas	Not applicable
	304-2 Significant impacts of activities, products and services on biodiversity	Biodiversity is relevant in our coffee supply chain See Selecta Coffee Fund (p. 30 and see 304-3)
	304-3 Habitats protected or restored	Biodiversity is a core part of our regenerative agriculture approach at farm-level See Selecta Coffee Fund (p. 30 - 33)
	304-4 IUCN Red List species and national conservation list species with habitats in areas affected by operations	Not applicable
<b>GRI 305: EMISSIONS 2016</b>	305-1 Direct (Scope 1) GHG emissions	See section: CO2 Impact (p.11) See subsection: Scope 1 and 2 Emissions (p.11)

GRI STANDARD	DISCLOSURE	LOCATION
	305-2 Energy indirect (Scope 2) GHG emissions	See section: CO2 Impact (p.11) See subsection: Scope 1 and 2 Emissions (p.11)
	305-3 Other indirect (Scope 3) GHG emissions	See section: CO2 Impact (p.11) See subsection: Scope 3 Emissions (p.12)
	305-4 GHG emissions intensity	No information reported
	305-5 Reduction of GHG emissions	See section: Electrifying our fleet (p.13) See section: Route optimization (p.15) See section: Energy in our buildings (p.16)
	305-6 Emissions of ozone-depleting substances (ODS)	No information reported
	305-7 Nitrogen oxides (NOx), sulfur oxides (SOx), and other significant air emissions	No information reported
<b>GRI 306: WASTE 2020</b>	306-1 Waste generation and significant waste-related impacts	No information reported
	306-2 Management of significant waste-related impacts	No information reported
	306-3 Waste generated	No information reported
	306-4 Waste diverted from disposal	See section: Zero waste coffee program (p. 26)
	306-5 Waste directed to disposal	See section: Zero waste coffee program (p. 26)
<b>GRI 308: SUPPLIER ENVIRONMENTAL ASSESSMENT 2016</b>	308-1 New suppliers that were screened using environmental criteria	See section: Working with Sustainable Suppliers (p.29)
	308-2 Negative environmental impacts in the supply chain and actions taken	See section: Working with Sustainable Suppliers (p.29)

GRI STANDARD	DISCLOSURE	LOCATION
<b>GRI 401: EMPLOYMENT 2016</b>	401-1 New employee hires and employee turnover No information reported	New employees: -526 Headcount Employee turnover: 21.2%
	401-2 Benefits provided to full-time employees that are not provided to temporary or part-time employees	Temporary staff are not entitled to an annual bonus on top of base pay
	401-3 Parental leave	Selecta offers parental leave in line with local regulations in each market of operations
<b>GRI 402: LABOR/ MANAGEMENT RELATIONS 2016</b>	402-1 Minimum notice periods regarding operational changes	Local minimum notice periods apply if not otherwise regulated
<b>GRI 403: OCCUPATIONAL HEALTH AND SAFETY 2018</b>	403-1 Occupational health and safety management system	See section: Our one Selecta culture (p.35) See sub-section: Health, safety & well-being (p.36)
	403-2 Hazard identification, risk assessment, and incident investigation	
	403-3 Occupational health services	
	403-4 Worker participation, consultation, and communication on occupational health and safety	
	403-5 Worker training on occupational health and safety	
	403-6 Promotion of worker health	
	403-7 Prevention and mitigation of occupational health and safety impacts directly linked by business relationships	
	403-8 Workers covered by an occupational health and safety management system	
	403-9 Work-related injuries	
	403-10 Work-related ill health	No information reported externally

GRI STANDARD	DISCLOSURE	LOCATION
<b>GRI 404: TRAINING AND EDUCATION 2016</b>	404-1 Average hours of training per year per employee	See section: Our one Selecta culture (p.35) See sub-section: Learning and Development (p.36)
	404-2 Programs for upgrading employee skills and transition assistance programs	See section: Our one Selecta culture (p.35) See sub-section: Learning and Development (p.36)
	404-3 Percentage of employees receiving regular performance and career development reviews	Selecta countries have yearly employee appraisals, discussing targets for the coming year, reflecting on performance, and defining suitable development measures. We have introduced assessments for leadership groups in Sales and Service. We plan to roll these out further. Selecta top management is doing a yearly 360-degree feedback to provide honest feedback and ensure high level performance
<b>GRI 405: DIVERSITY AND EQUAL OPPORTUNITY 2016 GRI 306: WASTE 2020</b>	405-1 Diversity of governance bodies and employees	See section: About Selecta Group See subsection: Our Governance (p. 5) See section: Our one Selecta culture (p.35) See sub-section: Diversity & Inclusion (p.36)
	405-2 Ratio of basic salary and remuneration of women to men	No information reported
<b>GRI 406: NON-DISCRIMINATION 2016</b>	406-1 Incidents of discrimination and corrective actions taken	No information reported
<b>GRI 407: FREEDOM OF ASSOCIATION AND COLLECTIVE BARGAINING 2016</b>	407-1 Operations and suppliers in which the right to freedom of association and collective bargaining may be at risk	See the Supplier Code of Conduct (p. 8) See subsection 'Employment Compliance' <a href="https://www.selecta.com/uk/en/legal/supplier-code-of-conduct">https://www.selecta.com/uk/en/legal/supplier-code-of-conduct</a>
<b>GRI 408: CHILD LABOR 2016</b>	408-1 Operations and suppliers at significant risk for incidents of child labor	See the Supplier Code of Conduct (p. 9) See subsection 'Employment Compliance' <a href="https://www.selecta.com/uk/en/legal/supplier-code-of-conduct">https://www.selecta.com/uk/en/legal/supplier-code-of-conduct</a>
<b>GRI 409: FORCED OR COMPULSORY LABOR 2016</b>	409-1 Operations and suppliers at significant risk for incidents of forced or compulsory labor	See the Supplier Code of Conduct (p. 9) See subsection 'Employment Compliance' <a href="https://www.selecta.com/uk/en/legal/supplier-code-of-conduct">https://www.selecta.com/uk/en/legal/supplier-code-of-conduct</a>
<b>GRI 410: SECURITY PRACTICES 2016</b>	410-1 Security personnel trained in human rights policies or procedures	Not applicable

GRI STANDARD	DISCLOSURE	LOCATION
<b>GRI 411: RIGHTS OF INDIGENOUS PEOPLES 2016</b>	411-1 Incidents of violations involving rights of indigenous peoples	Not applicable
<b>GRI 413: LOCAL COMMUNITIES 2016</b>	413-1 Operations with local community engagement, impact assessments, and development programs	See section: Our one Selecta culture (p.33) See sub-section: Community Initiatives (p.34)
	413-2 Operations with significant actual and potential negative impacts on local communities	See section: Our one Selecta culture (p.33) See sub-section: Community Initiatives (p.34)
<b>GRI 414: SUPPLIER SOCIAL ASSESSMENT 2016</b>	414-1 New suppliers that were screened using social criteria	See section: Working with Sustainable Suppliers (p.27)
	414-2 Negative social impacts in the supply chain and actions taken	See section: Working with Sustainable Suppliers (p.27)
<b>GRI 415: PUBLIC POLICY 2016</b>	415-1 Political contributions	Selecta does not give financial or other support to political parties or political campaign efforts
<b>GRI 416: CUSTOMER HEALTH AND SAFETY 2016</b>	416-1 Assessment of the health and safety impacts of product and service categories	See section: Reponsible choices through innovative concepts (p.18) See subsection: Distributing sustainable brands (p.18) See subsection: Plant-based alternatives (p.18) See section: Innovative fresh food solutions (p.25) See subsection: Foodies (p.25) See subsection: Conscious choices (p.25)
	416-2 Incidents of non-compliance concerning the health and safety impacts of products and services	No information reported
<b>GRI 417: MARKETING AND LABELING 2016</b>	417-1 Requirements for product and service information and labeling	Selecta follows regulations on product and service labeling and outlines the same expectation of compliance for Selecta suppliers See the Supplier Code of Conduct (p. 4) See subsection 'Legislation Compliance' <a href="https://www.selecta.com/uk/en/legal/supplier-code-of-conduct">https://www.selecta.com/uk/en/legal/supplier-code-of-conduct</a>
	417-2 Incidents of non-compliance concerning product and service information and labeling	No incidents reported
	417-3 Incidents of non-compliance concerning marketing communications	No incidents reported
<b>GRI 418: CUSTOMER PRIVACY 2016</b>	418-1 Substantiated complaints concerning breaches of customer privacy and losses of customer data	Selecta Data Privacy Notice <a href="https://www.selecta.com/int/en/legal/data-privacy-notice">https://www.selecta.com/int/en/legal/data-privacy-notice</a>

**© 2023 Selecta**

This report is published by the Selecta Group and covers the period January 2022 to December 2022.

**Publication date**

June 2023

**Selecta Group AG**

Group Headquarters  
Alte Steinhäuserstrasse 14  
6330 Cham  
Switzerland

[selectacorporatecommunication@selecta.com](mailto:selectacorporatecommunication@selecta.com)  
[www.selecta.com](http://www.selecta.com)

All rights reserved.

The information contained herein may not be modified or used for further distribution without the express written consent of the company.

This document includes certain statements, financial information and estimates and other forward-looking statements based on current assumptions which are inherently subject to uncertainties and contingencies, many of which are beyond the control of Selecta. Accordingly, no representations are made and nothing contained herein is, or should be relied on as, a promise as to future achievements.



JOY  
TO  
GO

